



Übersetzung der Original Betriebsanleitung

Absauganlage V80C Mini

701Z55

701Z60

701Z65

EN - Additional language versions are available for download under: www.pe.ottobock.com/downloadcenter

DE - Weitere Sprachversionen können Sie herunterladen unter: www.pe.ottobock.com/downloadcenter

FR - Vous pouvez télécharger d'autres versions linguistiques sur: www.pe.ottobock.com/downloadcenter

NL - Overige taalversies kunt u downloaden via: www.pe.ottobock.com/downloadcenter

ES - Puede descargar la versión en otros idiomas en: www.pe.ottobock.com/downloadcenter

IT - Ulteriori lingue possono essere scaricate all'indirizzo: www.pe.ottobock.com/downloadcenter

SV - Andra språkversioner går att ladda ner från: www.pe.ottobock.com/downloadcenter

RU - Версии на других языках можно скачать по ссылке: www.pe.ottobock.com/downloadcenter

Inhalt

1. Vorwort.....	3
1.1. Anwendungsbereiche.....	3
1.2. Anschluss.....	3
1.3. Wartung.....	3
1.4. Garantie.....	4
1.5. Vorteile.....	4
2. Technische Beschreibung.....	5
2.1. Beschreibung der verwendeten Symbole.....	5
2.2. Bestimmung und Sicherheit.....	5
2.3. Technische Daten.....	7
2.4. Installation.....	8
2.4.1. Filterlebensdauer zurücksetzen.....	8
2.4.2. Abmessungen.....	8
2.4.3. Anschlussposition Ansaugleitung.....	9
2.5. EG-KONFORMITÄTSERKLÄRUNG.....	10
2.5. Bezeichnung der Bauteile.....	11
2.6. Arbeitsweise der V80C MINI.....	12
2.7. Zusammenbau der V80C MINI.....	13
2.9. Automatische Ein-/Ausschaltung der V80C MINI.....	15
3. Steuerung.....	16
3.1. Steuerung V80C MINI 1,1 kW und 2,2 kW.....	16
3.2. Schaltschrank V80C Automatic 2,2 kW.....	17
3.3. Touchscreen.....	18
3.3.1. Sprache ändern.....	18
3.3.2. Systeminformationen anzeigen.....	18
3.3.3. Uhrzeit einstellen.....	18
3.3.4. Datum einstellen.....	19
3.3.5. Filterreinigungszeiten pro Tag einstellen.....	19
3.3.6. Automatische Filterreinigung aktivieren.....	20
3.3.7. Filterreinigungseffizienz.....	20
3.3.8. Filterlebensdauer.....	21
3.3.9. Filterlebensdauer zurücksetzen.....	21
3.3.10. Optional: Maschine mit ottobock work.hub verbinden.....	22
3.3.11. Kontrollbildschirm ottobock work.hub.....	23
3.3.12. Staubabsaugung automatisch einschalten.....	24
3.3.13. Staubsauger manuell einschalten.....	24
3.3.14. Filterreinigung manuell aktivieren.....	24
4. Staubfilter.....	25
4.1. Manuelle Reinigung.....	25
4.2. Automatische Reinigung.....	25
4.3. Wartung der Staubfilter.....	26
5. Staubabfallsack im Behälter.....	27
5.1. Austausch des Staubabfallsacks.....	27
6. Fein- und Nachfilter.....	29
7. Wartung.....	30
8. Störungen.....	31
9. Komponentenliste.....	32
10. Anhang 1 Abmessungen V80C MINI (alle Typen).....	33
Notizen.....	34
Notizen.....	35

1. Vorwort

Wir gratulieren Ihnen zur Anschaffung Ihrer VAKUUM 80 COMPACT MINI (FLEXAM V80C MINI). Wir sind davon überzeugt, dass Sie damit Ihre Arbeiten schnell, sicher, angenehm, gesund und ergonomisch vertretbar ausführen können. Wenn Sie noch weitere Anmerkungen oder Ideen haben, die zu einer weiteren Verbesserung der-Maschinen beitragen können, wenden Sie sich bitte an uns. Auch die Erfahrungen der Benutzer sind kontinuierlich in die Weiterentwicklung der eingeflossen, sodass die Maschine zu dem zuverlässigen und geschätzten Produkt wurde, das sie heute ist. Wir danken Ihnen im Voraus für die künftige Einbringung Ihrer Erfahrungen und hoffen, dass Sie Ihre positiven Erfahrungen mit auch an andere Benutzer weitergeben.

1.1. Anwendungsbereiche

Die-Maschinen werden als Staubabscheider in der orthopädischen Schuhtechnik, der Orthopädietechnik, Schuhmacherei und der Podotherapie eingesetzt. Die Absaugeinheit wurde von Ottobock Equipment konstruiert und gebaut. Sie wurde für Maschinen der Produktpalette von Ottobock Equipment entwickelt. Beim Anschluss von „Fremdmaschinen“ an die V80C MINI kann Ottobock Equipment keine Garantie für die Funktion und das Ergebnis übernehmen.

1.2. Anschluss

Die Absaug- und Filtereinheit V80C MINI wird an die FLEXAM Fräs-, Schleif-, Bandschleif- und Ausputzmaschinen angeschlossen. Auch andere Maschinen (Bandsäge, Trichterfräse usw.) können angeschlossen werden. Diese Maschinen werden mit einem automatischen Ventilsystem und einer Schaltung versehen, sodass die Maschine beim Einschalten auch die Absauganlage einschaltet und die entsprechenden Absaugventile öffnet.

Standardmaschinen können nur angeschlossen werden, wenn diese von Ottobock Equipment angepasst wurden. Standardmaschinen besitzen kein automatisches Ventilsystem, sodass die Kapazität der V80C MINI möglicherweise nicht ausreichend ist. Da Handventile von Standardmaschinen nicht vollkommen luftdicht abschließen, kann dadurch der Geräuschpegel im Vergleich zu FLEXAM-Maschinen höher sein.

1.3. Wartung

Die V80C MINI wurde mit größter Sorgfalt hergestellt und erfüllt alle Normen, die gegenwärtig im Maschinenbau gelten. Die Wartung darf nur vom Serviceteam von Ottobock Equipment vorgenommen werden oder von einem vom Hersteller anerkannten Servicedienstleister. Wird die Wartung von Unbefugten vorgenommen, verfällt die Garantie.

1.4. Garantie

Der Hersteller leistet unter der ausdrücklichen Bedingung, dass die V80C MINI nur durch qualifiziertes Personal bedient wird, eine Garantie für die Dauer von 12 Monaten. Außerdem darf die V80C MINI nur zu den Zwecken eingesetzt werden, für die sie ursprünglich bestimmt ist. Die Garantie umfasst alle beschädigten Teile, soweit die Beschädigung bei normalem Gebrauch entstanden ist. Der Mängelanspruch aus dieser Garantie ist stets unmittelbar nach Feststellung des Mangels dem Hersteller schriftlich zu stellen und das beschädigte Teil einzusenden. Das Teil wird dann umgehend kostenlos zugeschickt.

1.5. Vorteile

Ein wichtiger Vorteil der V80 C MINI liegt in den sehr kompakten Abmessungen. Dadurch kann die V80 C MINI fast an jedem Arbeitsplatz aufgestellt werden. Dank ihrer kompakten Abmessungen kann die V80 C MINI direkt neben der Maschine aufgestellt werden. Je nach Ausführung kann die V80C MINI an eine oder an zwei Maschinen angeschlossen werden. Außerdem haben die dazugehörigen Staubfilter eine lange Lebensdauer und die optionale vollautomatische Reinigung sorgt für ein garantiert hohes Reinigungsniveau der Staubfilter. Der leicht zu entleerende Staubabfallbehälter ist groß und reduziert damit den Wartungsbedarf auf ein Minimum.

Viel Erfolg mit Ihrer neuen Arbeitsplatzeinrichtung!

Ottobock Equipment

2. Technische Beschreibung

2.1. Beschreibung der verwendeten Symbole

Die in dieser Bedienungsanleitung verwendeten Symbole haben folgende Bedeutung:



Warnung. Wird die in dieser Bedienungsanleitung vorgeschriebene Vorgehensweise nicht eingehalten, kann dies zu einer irreversiblen Beschädigung der V80C MINI und/oder zu ernsthaften Verletzungen führen.



Elektrische Spannung. Wird die in dieser Bedienungsanleitung vorgeschriebene Vorgehensweise nicht eingehalten, kann dies zu einer irreversiblen Beschädigung der V80C MINI und/oder zu ernsthaften Verletzungen mit Todesfolge führen.

2.2. Bestimmung und Sicherheit

In diesem Kapitel wird erläutert, wie mit der V80C MINI sicher und korrekt gearbeitet werden muss. In der Lieferung der V80C MINI sind keine Ersatzteile enthalten.

Sämtliche Angaben in dieser Bedienungsanleitung zur Reparatur, Wartung und Installation sind nur für qualifiziertes Personal bestimmt.

Teile dürfen nur entfernt werden, wenn dies in der Bedienungsanleitung ausdrücklich angegeben ist.

Vor dem Aufstellen der V80C MINI müssen Sie die Bodenbeschaffenheit kennen: Die V80C MINI ist auf einem stabilen und festen Boden aufzustellen.

Die V80C MINI ist nur für den Einsatz in Räumen bestimmt. Die V80C MINI nie in einer feuchten Umgebung aufstellen.

Die V80C MINI und die dazugehörigen Filtereinheiten eignen sich nicht zum Absaugen feuchter und/oder nasser Stoffe und explosionsgefährlicher Stoffe und Dämpfe.

Die Filterausführung ist für die Abscheidung von Schleif- und Fräsabfällen bei der Verarbeitung folgender Werkstoffe geeignet: Holz, Kork, Kunststoff und Gips. Diese Werkstoffe müssen trocken verarbeitet werden.

Sämtliche Schleif- und Fräsabfälle, die mit der V80C MINI aufgefangen werden, müssen nach den gesetzlichen Umweltvorschriften weiter verarbeitet werden.

Reparaturen oder Änderungen an der Steuerung dürfen nur vom Lieferanten oder einem vom Lieferanten anerkannten Monteur ausgeführt werden.

Die V80C MINI darf nur durch Personal von Ottobock Equipment oder ein von Ottobock Equipment zugelassenes Transportunternehmen transportiert werden.

Der elektrische Anschluss von der V80C Mini 1,1 kW und 2,2 kW muss mit ein CEE-Stecker 400V, 16A (3PH+N+PE) ausgeführt werden.

Die V80C Mini Automatic 2,2 kW wird direkt an 230V angeschlossen.

Beim Anschluss von „Fremdmaschinen“ (Maschinen, die nicht von Ottobock Equipment geliefert werden) an die V80C MINI kann es sein, dass die Steuerungstechnik nicht immer korrekt funktioniert und Sicherheitsrichtlinien nicht mehr erfüllt werden. Der Anschluss von „Fremdmaschinen“ erfolgt gänzlich auf eigenes Risiko.

Bei Störungen oder Programmänderungen darf der Schaltschrank nur nach Ausschalten des Hauptschalters geöffnet werden.

Reparaturen oder Änderungen im Schaltschrank dürfen nur vom Lieferanten oder einem vom Lieferanten anerkannten Monteur ausgeführt werden.



Beim Auswechseln des Abfallsacks oder beim Austausch von Filtern elektrische Geräte nicht im Umkreis von 1 Meter von der Anlage verwenden.

2.3. Technische Daten

Name: VAKUUM 80 COMPACT MINI
 Typen: - V80C Mini 1,1 kW
 - V80C Mini 2,2 kW
 - V80C Automatic 2,2 kW
 Seriennummer: Siehe Typenschild
 Baujahr: Siehe Typenschild

Abmessungen: Siehe Anhang 1
 Behältervolumen 60 Liter (Behälter zu 2/3 des Inhalts verwenden)

	V80C Mini 1,1 kW	V80C Mini 2,2 kW	V80C Automatic 2,2 kW
Anschlussdurchmesser:	Ø160 mm	Ø180 mm	Ø180 mm
Nominalvolumen:	1200 m ³ /h	2000 m ³ /h	2000 m ³ /h
Max. Unterdruck:	1900 Pa	2500 Pa	2500 Pa
Geräuschpegel:	64 dB(A)	68 dB(A)	68 dB(A)

Umgebungsbedingungen: 5 °C < bis < 40 °C

Installationsdaten: Die V80C Mini 1,1 kW ist für den Anschluss nur einer Maschine geeignet, wobei der Anschlussdurchmesser von der Maschine zur V80C MINI 1,1 kW über die gesamte Strecke 160 mm beträgt.
 Die V80C MINI 2,2 kW und die Automatic 2,2 kW sind für den Anschluss von einer oder zwei Maschinen geeignet. Beim Anschluss von zwei Maschinen sind zwei Anschlüsse von ca. 150/160 mm auf einen Anschluss von 180 mm V80C MINI zu berücksichtigen. Beim Anschluss von nur einer Maschine kann der Anschluss über die gesamte Strecke 180 mm sein.

Filtermedium: Filtersack aus Nadelfilz, 400 g, mit einer staubabstoßenden Beschichtung versehen. Antistatische Auskleidung.

Anzahl Filterrohre: 15 Stück
 Durchmesser Filterrohre: 130 mm

Motordaten:	Ventilator (Basic 1,1 kW)	Ventilator (Basic 2,2 kW)	Unwuchtmotor
Leistung:	1,1 kW	2,2 kW	0,13 kW
Drehzahl:	2850 U/min	2875 U/min	1500 U/min
Spannung:	380/400V - 3Ph - 50Hz	380/400V - 3Ph - 50Hz	380/400V - 3Ph - 50Hz
Stromstärke:	2,5 A	4,4 A	0,49 A

Oberflächenbehandlung: Die V80C MINI ist mit einer Pulverbeschichtung versehen. Einzelne Komponenten sind elektrolytisch verzinkt.

Wenn Sie im Besitz einer V80C MINI Automatic 2,2 kW sind, wird ein separater Schaltschrank mitgeliefert.

Schaltschrank: Mit einer Pulverbeschichtung und Grundplatte versehener Schaltschrank (CE).
 Abmessungen: 400 x 500 x 210 mm
 Anschlüsse: 230 V, Wandsteckdose mit Schutzkontakt.
 Schutzklasse: IP66

2.4. Installation

Lesen Sie diese Bedienungsanleitung aufmerksam durch, bevor Sie die V80C MINI installieren, anschließen, bedienen oder warten. Sie sollten über hinreichende Kenntnisse der V80C MINI verfügen und dafür sorgen, dass Sie sämtliche Sicherheitshinweise kennen, bevor Sie an der V80C MINI arbeiten.

Die V80C MINI 1,1 kW und 2,2 kW anschließen

Für den Anschluss ist eine Wandsteckdose 400 V 16 A, CEE-Norm, erforderlich.

ACHTUNG: Die Maschine an eine separate Gruppe 400V, 16A anschließen.

Mindestens mit einer Fehlerstromschutzschalter 300 mA, träge, absichern.

Die V80C Mini Automatic 2,2 kW anschließen

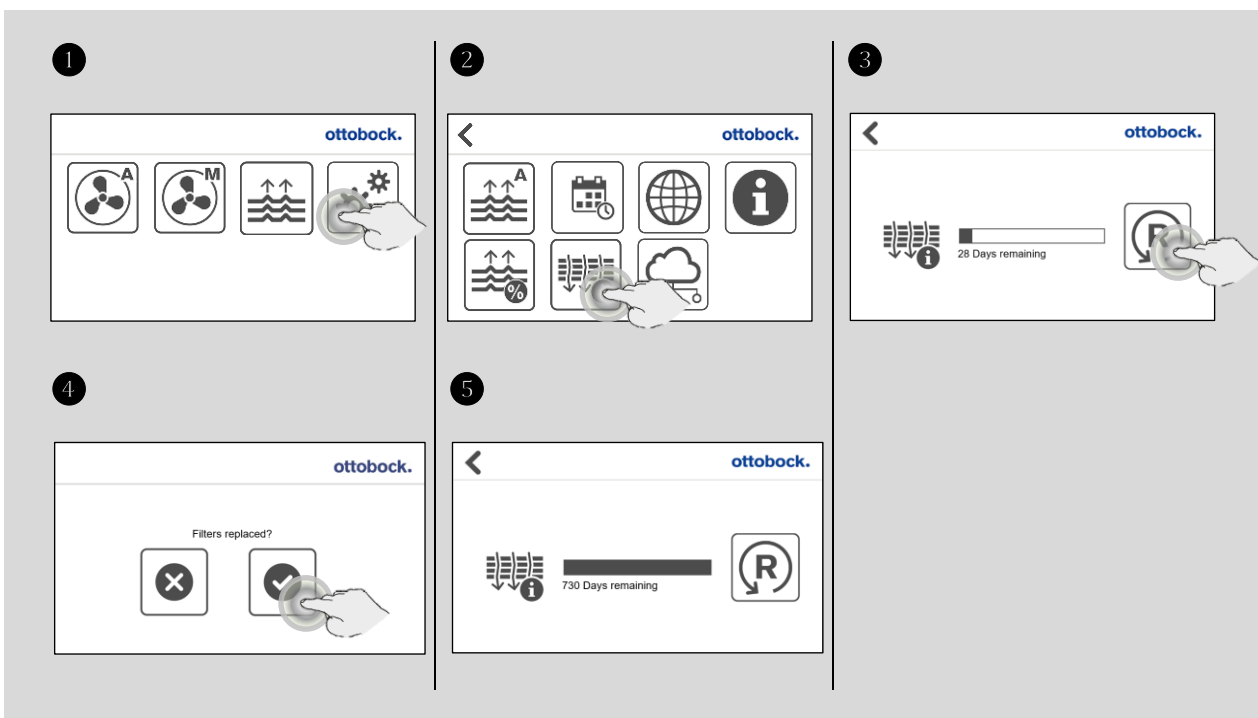
Für den Anschluss ist eine 230 V Anschluss erforderlich.

ACHTUNG: Die Maschine an eine separate Gruppe 230V, 16A anschließen.

Mindestens mit einer Fehlerstromschutzschalter 300 mA absichern.

2.4.1. Filterlebensdauer zurücksetzen

Vor dem ersten Gebrauch muss die Filterlebensdauer zurückgesetzt werden. Die Filterlebensdauer beträgt 2 Jahre.



2.4.2. Abmessungen

Die in Anhang 1 angegebenen Abmessungen gelten für alle Typen der V80C MINI (Basic 1,1 kW, 2,2 kW und Automatic 2,2 kW). Bei der Aufstellung den Freiraum zum Herausnehmen des Abfallbehälters und zum Erreichen der Filter berücksichtigen.

Außerdem ist zu beachten, dass bei der V80C MINI Automatic 2,2 kW ausreichend Platz für den Schaltschrank vorzusehen ist.

2.4.3. Anschlussposition Ansaugleitung

Die Ansaugleitung der V80C MINI kann in drei verschiedenen Positionen angeschlossen werden, siehe Anlage 1.

Standardmäßig wird die V80C MINI mit dem Anschluss auf der linken Seite geliefert.

Dieser Anschluss kann in der Lüfterbox umgebaut werden, so dass der Anschluss auf der Oberseite oder auf der rechten Seite positioniert werden kann.

2.5 EG-KONFORMITÄTSERKLÄRUNG

Hersteller:

Otto Bock Equipment B.V.
Industriepark "het Hoog"
Mandenmaker 14
5253 RC Nieuwkuijk, Niederlande

Erklärt hiermit, dass die von uns hergestellte Maschine des Typs VAKUUM 80 COMPACT MINI sämtlichen Anforderungen der folgenden Richtlinien entspricht:

2006/42/EG 2014/35/EU	Allgemeine Maschinenrichtlinie. Niederspannungsrichtlinie.
2011/65/EU	Beschränkung der Verwendung bestimmter gefährlicher Stoffe in Elektro- und Elektronikgeräten.

Sowie den folgenden Normen:

NEN-EN-ISO 12100:2010	Sicherheit von Maschinen - Allgemeine Gestaltungsleitsätze - Risikobeurteilung und Risikominderung.
NEN-EN-ISO 13854:2019	Sicherheit von Maschinen – Mindestabstände zur Vermeidung des Quetschens von Körperteilen.
NEN-EN-ISO 13850:2015	Sicherheit von Maschinen - Not-Halt-Funktion - Gestaltungsleitsätze.
NEN-EN-IEC 60204-1:2018	Sicherheit von Maschinen - Elektrische Ausrüstung von Maschinen - Teil 1: Allgemeine Anforderungen.

Außerdem wird erklärt, dass die Verpflichtungen gemäß Anhang V der allgemeinen Maschinenrichtlinie eingehalten werden.

Nieuwkuijk,



A.H.M. Boom
Geschäftsführer Otto bock Equipment

2.5. Bezeichnung der Bauteile

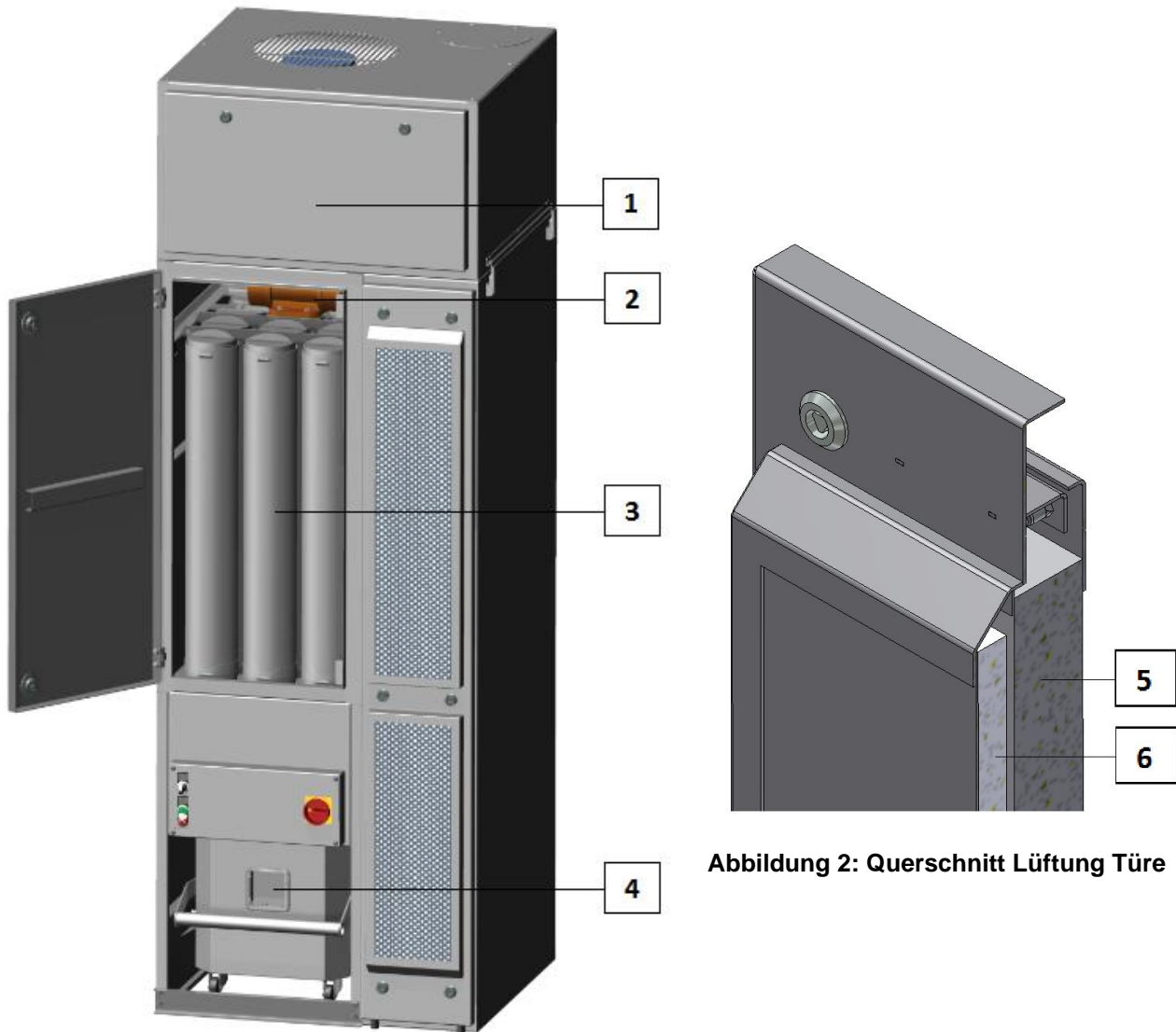


Abbildung 1: V80C MINI mit geöffneter Türe, komplett

Die Ausführung Ihrer V80C MINI kann von der oben in Abbildung 1 und 2 gezeigten V80C MINI abweichen. Die Funktion der verschiedenen Ausführungen ist jedoch dieselbe.

1. Lüfterbox
2. Unwuchtmotor
3. Staubfilter
4. Behälter mit Staubabfallsack aus Kunststoff
5. Feinfilter
6. Nachfilter

2.6. Arbeitsweise der V80C MINI

Die V80C MINI saugt „verunreinigte“ Luft an. Diese „verunreinigte“ Luft entsteht beim Schleifen und/oder Fräsen. Die „verunreinigte“ Luft wird vom Lüfter durch die Staubfilter angesaugt. Hierbei bleibt Schmutz auf der Innenseite der Staubfilter (Abb. 1, Pos. 3) hängen. Dann wird auf der anderen Seite des Lüfters die Luft ausgeblasen und durch einen Feinfilter und Nachfilter (Abb. 1, Pos. 5 und Pos. 6) geblasen. In diesen Filtern werden sehr feine Staubteilchen aufgefangen. Danach wird die Luft wieder an Ihren Arbeitsplatz zurückgeführt. Dadurch, dass die Luft zurückgeführt (und nicht nach außen abgeleitet) wird, entsteht kein Wärmeverlust. Außerdem entsteht auf diese Weise am Arbeitsplatz kein Unterdruck.

Die Verschmutzung wird in den Staubfiltern aufgefangen. Da die Staubfilter nicht verstopfen dürfen, müssen diese gereinigt werden. Zum Reinigen wird die Absaugung stillgesetzt und die Filter werden zum Vibrieren gebracht. Dies erfolgt mit dem Unwuchtmotor (Abb. 1, Pos. 2). Der Staub fällt von den Filtern in den Staubabfallsack, der im Behälter sitzt (Abb. 1, Pos. 4). Bei den Maschinen V80C MINI 1,1 kW und V80C MINI 2,2 kW muss die Reinigung von Hand ausgeführt werden. Bei der V80C MINI Automatic 2,2 kW erfolgt die Reinigung automatisch.

Nach der Reinigung schaltet sich die V80C MINI automatisch wieder ein, wenn die damit verbundene Maschine wieder eingeschaltet wird. Da der Staubabfallsack sich nicht im Luftstrom befindet, bleibt der Staub darin. Auf der Rückseite der Maschine befindet sich am Behälter eine Vakuumleitung. Diese sorgt dafür, dass der Luftdruck innerhalb und außerhalb des Staubabfallbehälters gleich ist. Dadurch kann der Staubabfallsack nicht zusammenkleben oder eine Verstopfung verursachen.

2.7. Zusammenbau der V80C MINI

Nach Erhalt Ihrer V80C MINI muss diese noch zusammengebaut werden, sofern die Installation nicht von Ottobock Equipment durchgeführt wird.

Sie erhalten in diesem Falle die V80C MINI in zwei Teilen, siehe Abbildung 2:

1. Lüfterbox
2. Filterschrank

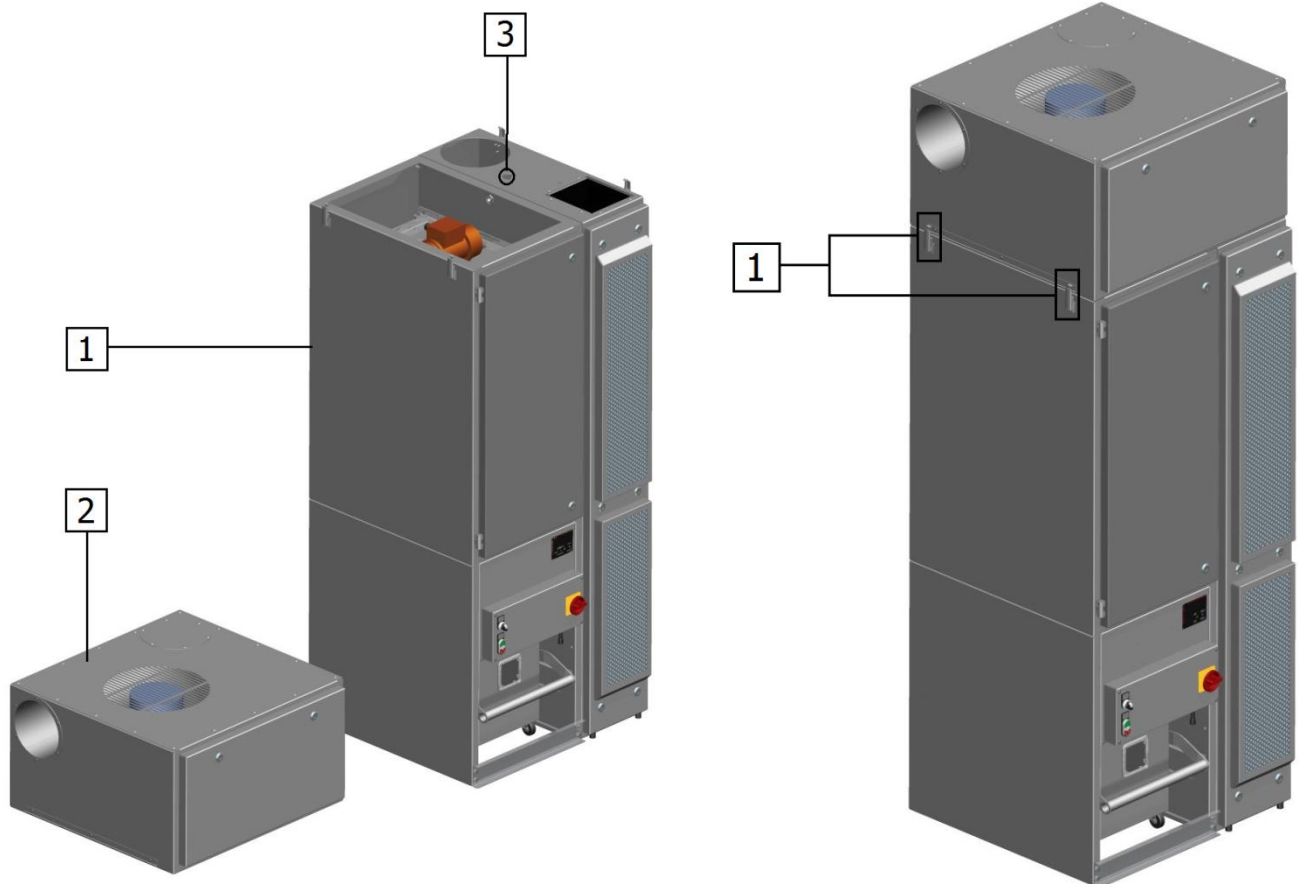


Abbildung 2: V80C Mini in zwei Teilen

Abbildung 2.1: Schnellverschlüsse für die Lüfterbox

Die Lüfterbox auf den Filterschrank setzen. Aufgrund des Gewichts der Lüfterbox ist es sinnvoll, dazu einen Hand- oder Elektrostapler zu verwenden.

ACHTUNG: Bei der Montage der Lüfterbox darauf achten, dass unten an der Lüfterbox ein Kabel mit Stecker für den Anschluss des Lüfters herausführt. Achten Sie darauf, dass dieses nicht eingeklemmt oder auf andere Weise beschädigt wird. Der Stecker muss durch die dazu bestimmte Öffnung geführt werden (Abb. 2, Pos. 3).

Wenn die Lüfterbox korrekt auf dem Filterschrank sitzt, kann sie mit vier Schnellverschlüssen – auf jeder Seite der Schrank zwei – befestigt werden (Abb. 2.1, Pos. 1).

Danach muss der Lüfter in der Lüfterbox noch angeschlossen werden. Dazu muss die Tür des Lüftungsschranks herausgenommen werden. Hinter dieser Tür befindet sich eine vorbereitete Steckerverbindung zum Anschluss des Lüfters (Abb. 2.2, Pos. 1).



Abbildung 2.2: Steckerverbindung Lüfterbox

Sorgen Sie dann dafür, dass die V80C MINI so aufgestellt wird, dass die Rohre der Absaugung angeschlossen werden können. Eine Steckverbindung oder ein Reduzierstück (Abb. 2.3, Pos. 1) und eine Manschette (Abb. 2.3, Pos. 2) werden dazu standardmäßig mitgeliefert. Um die Manschette muss ein Erdkabel montiert werden (Abb. 2.3, Pos. 3), da sich statische Elektrizität entwickeln kann. Dieses Erdkabel wird ebenfalls standardmäßig mitgeliefert.

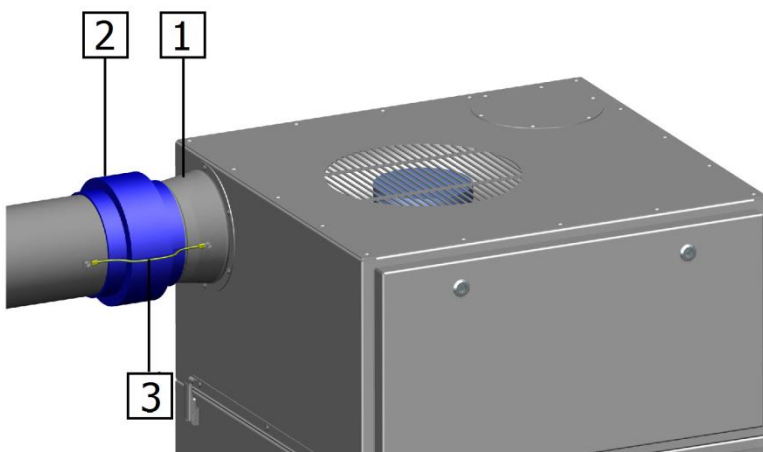


Abbildung 2.3: Anschluss Absaugrohre

2.9. Automatische Ein-/Ausschaltung der V80C MINI

Bei allen Typen der V80C MINI besteht die Möglichkeit, die V80C MINI über die angeschlossene Maschine ein- bzw. auszuschalten. Mit dem Ein- bzw. Ausschalten der Maschine schaltet sich die V80C MINI selbst automatisch ein bzw. aus.

ACHTUNG: Diese automatische Ein-/Ausschaltung ist nur für Maschinen der Reihe Ottobock Equipment vorgesehen. Bei einem Anschluss anderer Maschinen als der von Ottobock Equipment informieren Sie sich bei Ihrem Lieferanten über die Anschlussmöglichkeiten.

Der Anschluss einer Maschine an Ihre V80C MINI muss vom Lieferanten oder einem vom Lieferanten anerkannten Monteur ausgeführt werden.

Für den Anschluss einer Maschine an Ihre V80C MINI 1,1 und/oder 2,2 kW befindet sich auf der Rückseite der V80C MINI ein Anschlusskasten, an den die betreffende Maschine angeschlossen werden kann (Abb. 2.4).

Für den Anschluss einer Maschine an Ihre V80C MINI Automatic 2,2 kW wurden in dem mitgelieferten Schaltschrank Vorbereitungen getroffen.

In Anhang 2 bis 4 sind die elektrischen Schaltpläne für alle Typen der V80C MINI aufgeführt. Der Anschluss muss gemäß dem betreffenden, im Anhang aufgeführten Schaltplan Ihres Typs der V80C MINI ausgeführt werden.

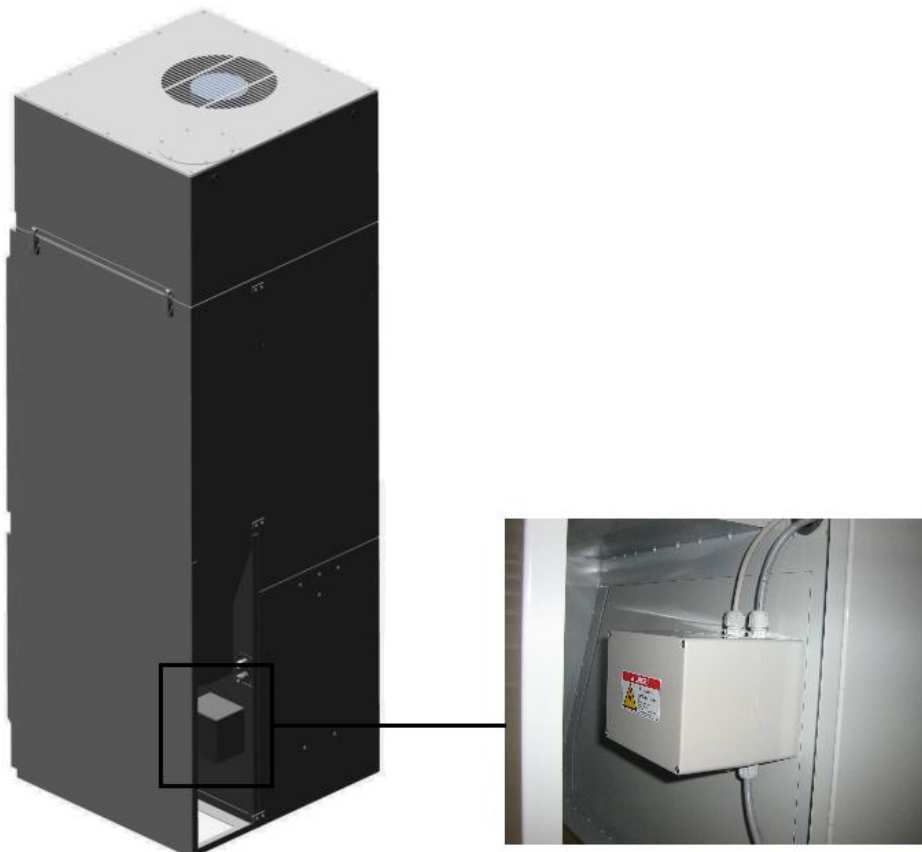


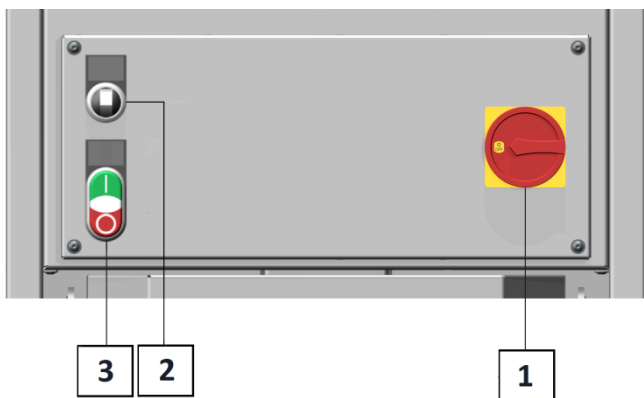
Abbildung 2.4: Anschlusskasten Ein-/Ausschalten der V80C MINI über eine angeschlossene Maschine

3. Steuerung

Wo sich die Steuerung Ihrer Maschine befindet, hängt von dem Typ der Maschine V80C MINI ab. Die Steuerung der V80C MINI 1,1 kW und 2,2 kW befindet sich in der Maschine selbst. Die Steuerung der V80C Automatic 2,2 kW ist in einem separaten Schaltschrank untergebracht.

3.1. Steuerung V80C MINI 1,1 kW und 2,2 kW

Bei diesen Typen befindet sich die Steuerung direkt auf der Maschine.



1. Hauptschalter
2. Drehschalter Maschine von Hand oder automatisch ein-/ausschalten
3. Start-/Stopptaste manuelle Reinigung ein-/ausschalten

Abbildung 3: Steuerung auf der Maschine

1. Hauptschalter

Zum Einschalten Ihrer V80C MINI 1,1 kW oder 2,2 kW den Hauptschalter (Abb. 3, Pos. 1) auf der Maschine auf ON stellen. Zum Ausschalten (spannungsfrei Schalten) Ihrer V80C MINI Automatic 1,1 kW oder Basis 2,2 kW den Schalter auf OFF stellen.

2. Drehschalter Maschine von Hand oder automatisch ein-/ausschalten

Mit diesem Schalter (Abb. 3.1, Pos. 2) wird die Maschine per Hand oder mit der verbundenen Maschine automatisch gestartet oder angehalten.

- OFF: Ausschalten der Maschine.
- M (manuell): Damit wird die Maschine per Hand eingeschaltet. Durch Drehen des Schalters auf OFF wird die Maschine per Hand wieder ausgeschaltet.
- A (automatisch): Die Maschine schaltet automatisch mit der damit verbundenen Maschine ein bzw. aus.




Abbildung 3.1: Bedienung

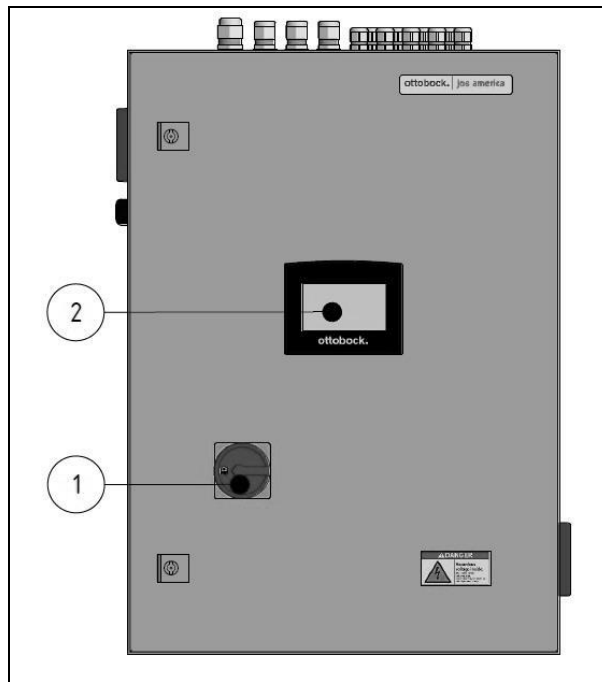
3. Start-/Stopptaste manuelle Reinigung ein-/ausschalten

Mit diesem Schalter (Abb. 3, Pos. 3) wird die manuelle Reinigung ein- bzw. ausgeschaltet.

3.2. Schaltschrank V80C Automatic 2,2 kW

Maschinen dieses Typs haben einen separaten Schaltschrank.

	<p>WARNUNG</p> <ul style="list-style-type: none"> ▶ Bei Störungen oder Programmänderungen darf der Schaltschrank nur nach Ausschalten des Hauptschalters geöffnet werden. ▶ Reparaturen oder Änderungen im Schaltschrank dürfen nur vom Lieferanten oder einem vom Lieferanten anerkannten Monteur ausgeführt werden.
---	--



Bedienfeld - Legende			
1	Hauptschalter	2	Touchscreen

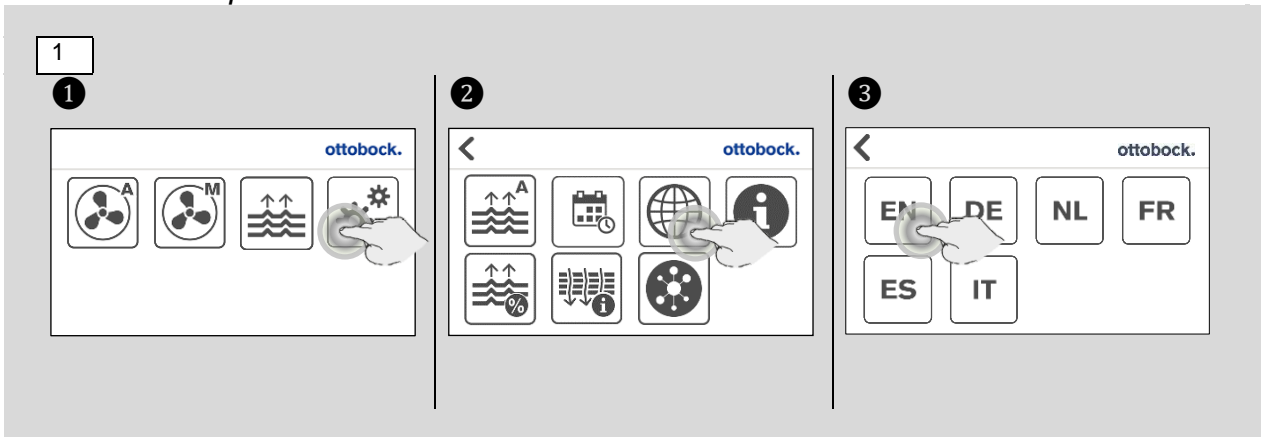
1. Hauptschalter: Mit diesem Schalter kann die V80C Mini in Betrieb gesetzt und ausgeschaltet werden.
2. Touchscreen: Mit der Touchscreen/SPS kann die V80C Mini bedient werden.

Befindet sich die V80C Mini im Stand-by-Modus und wird eine daran angeschlossene Maschine gestartet, schaltet sich die V80C Mini automatisch ein.

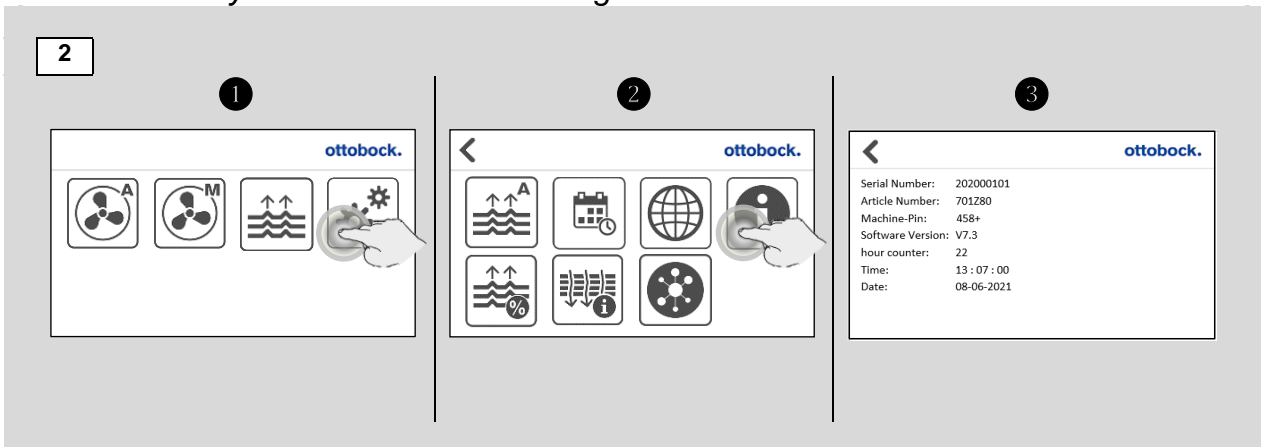
3.3. Touchscreen

Der V80 Compact Mini wird über einen Touchscreen gesteuert.

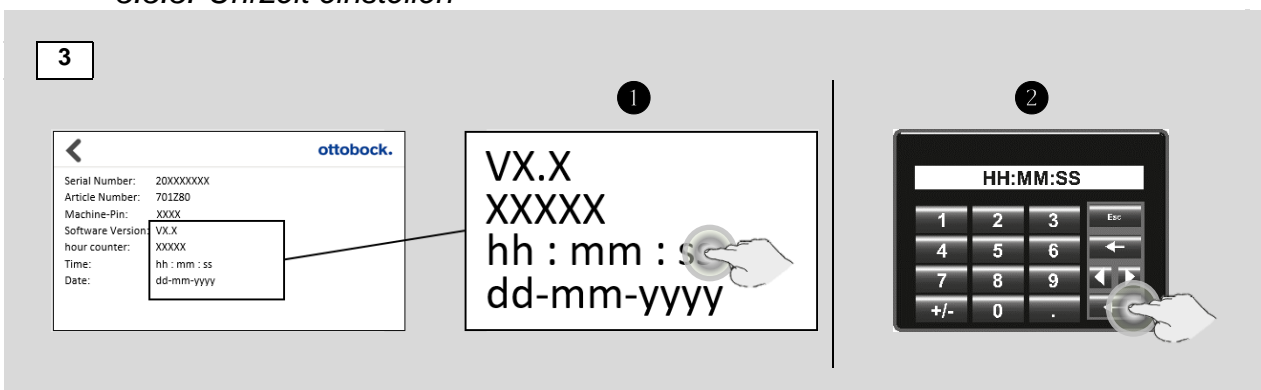
3.3.1. Sprache ändern



3.3.2. Systeminformationen anzeigen

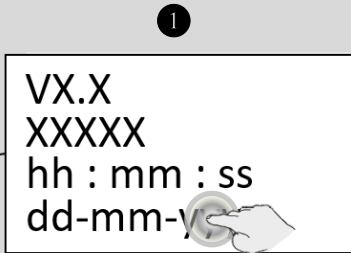
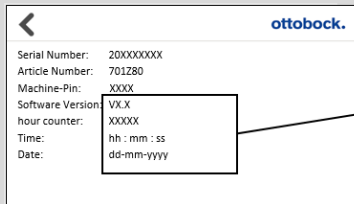


3.3.3. Uhrzeit einstellen



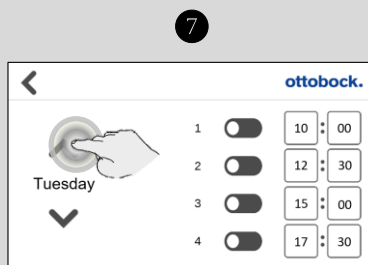
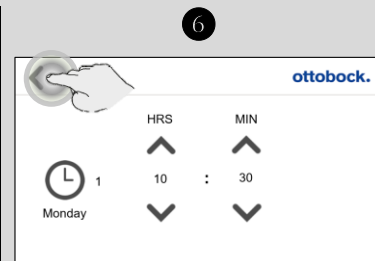
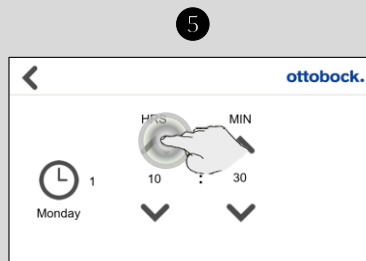
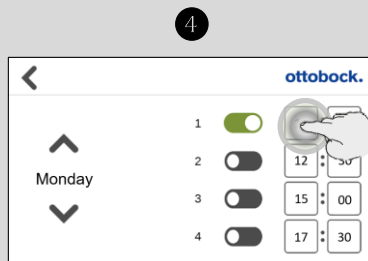
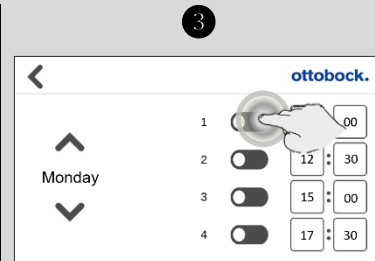
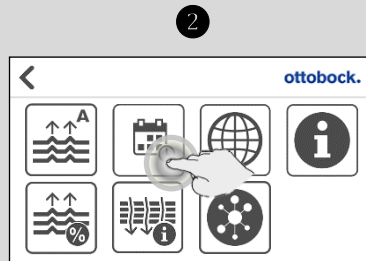
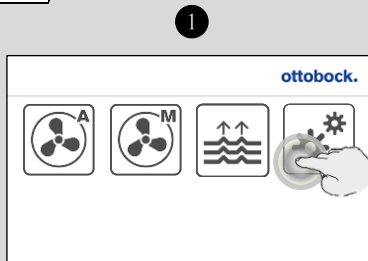
3.3.4. Datum einstellen

4

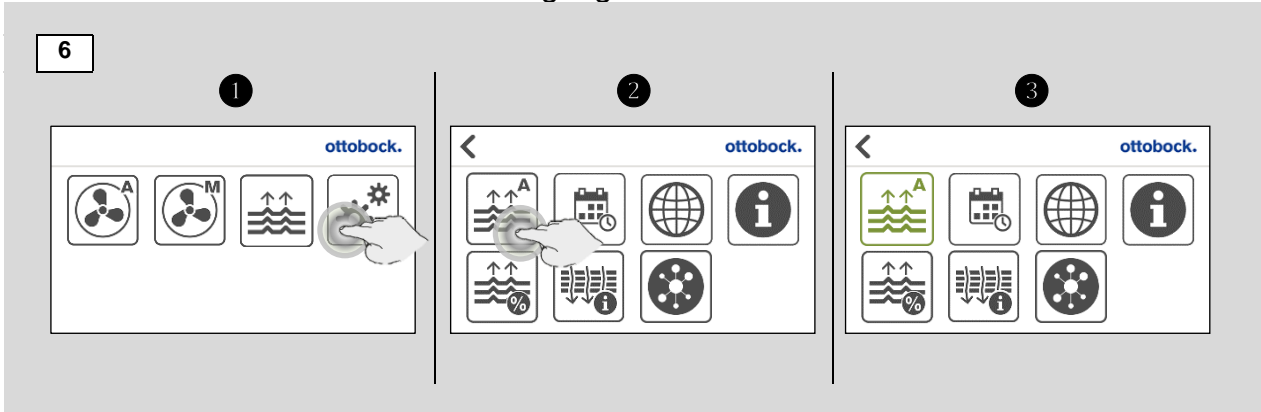


3.3.5. Filterreinigungszeiten pro Tag einstellen

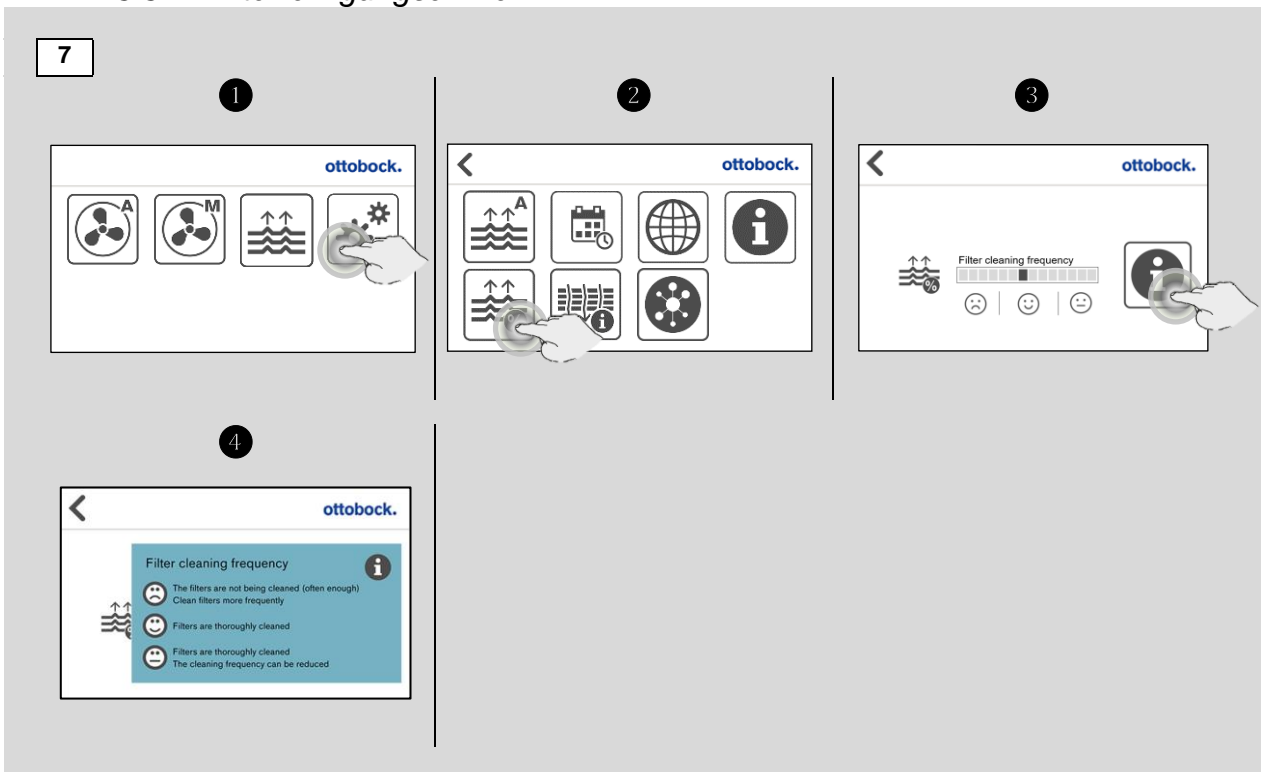
5



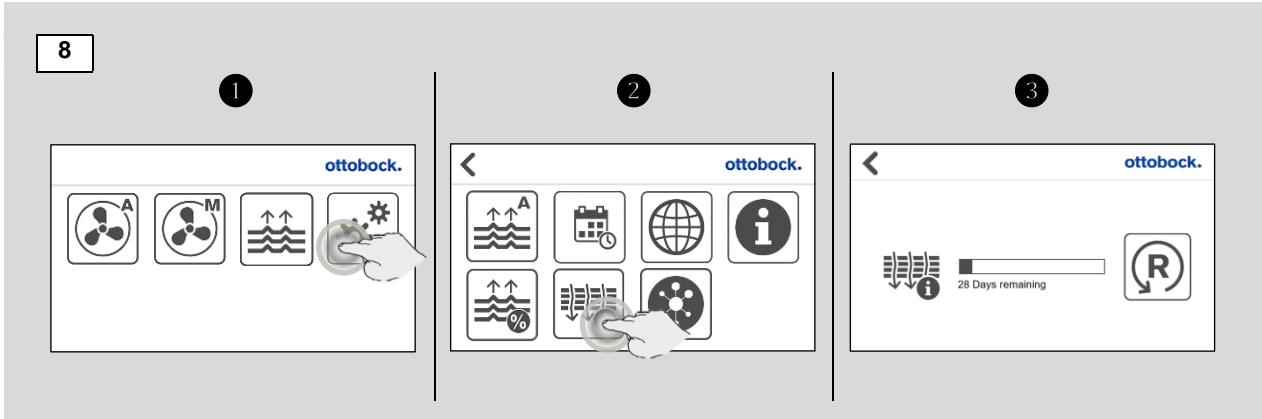
3.3.6. Automatische Filterreinigung aktivieren



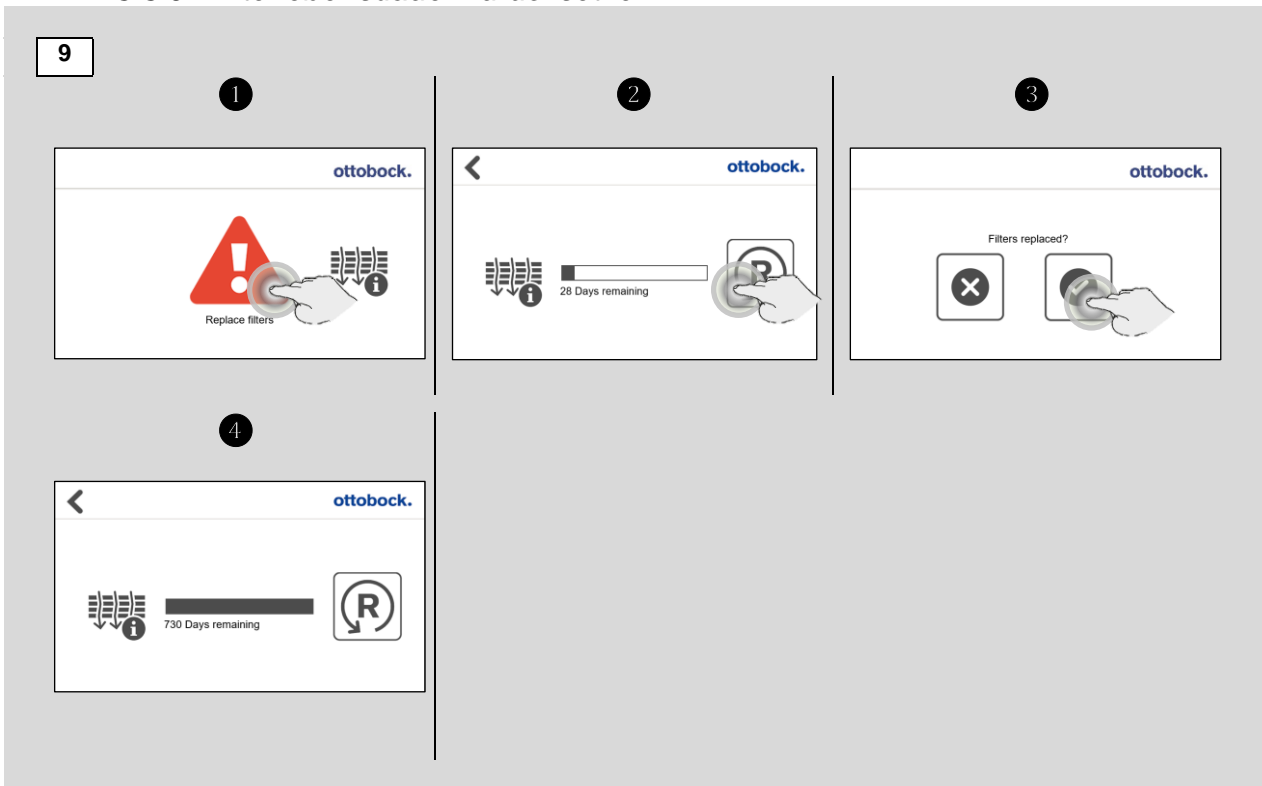
3.3.7. Filterreinigungseffizienz



3.3.8. Filterlebensdauer



3.3.9. Filterlebensdauer zurücksetzen

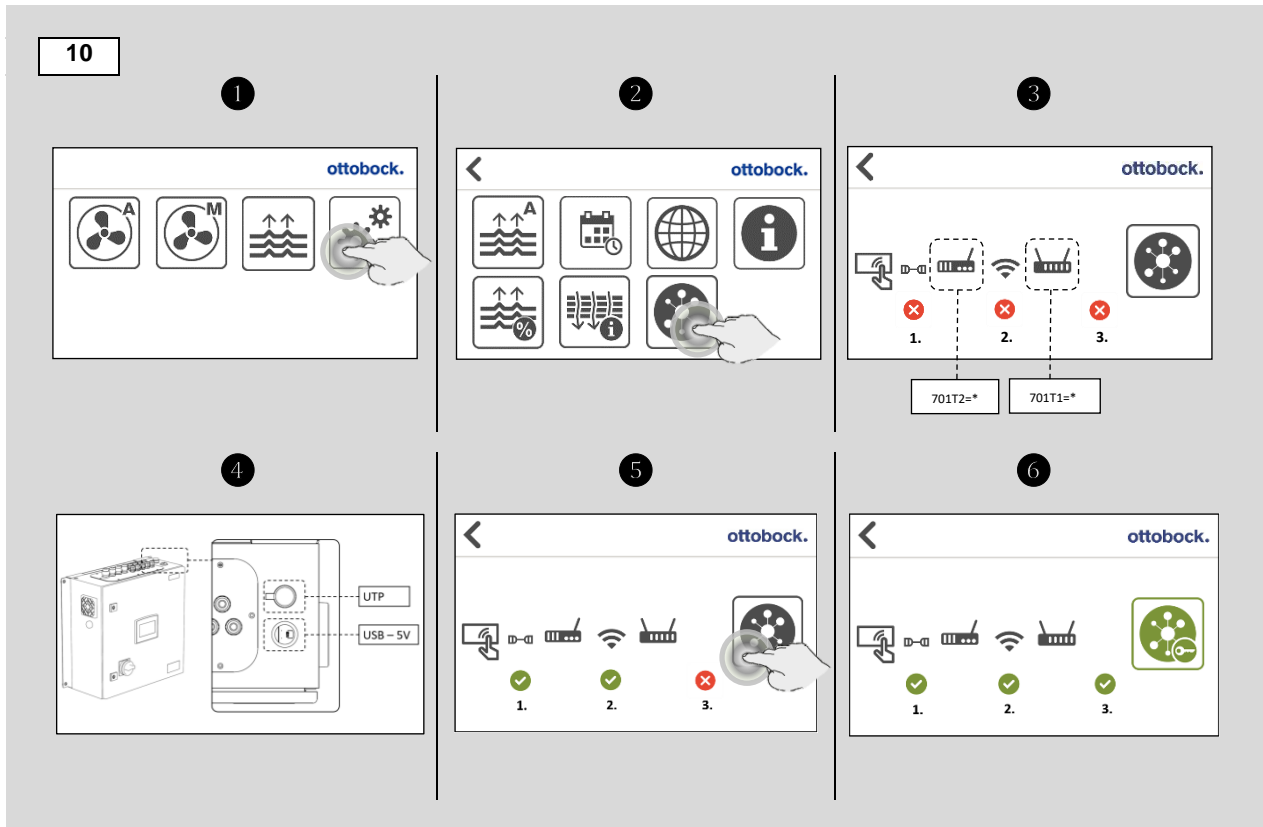


3.3.10. Optional: Maschine mit ottobock work.hub verbinden

Um diese Option nutzen zu können, ist die „701T2=* ottobock work.hub Interface Unit“ erforderlich.

Eventuell auch das „701T1=* ottobock work.hub Gateway“

- Wenden Sie sich an den Kundensupport (customersupport.pe@ottobock), um mehr über den ottobock work.hub zu erfahren



3.3.11. Kontrollbildschirm ottobock work.hub

Dieser Bildschirm ist nur verfügbar, wenn diese Option angeschlossen ist.

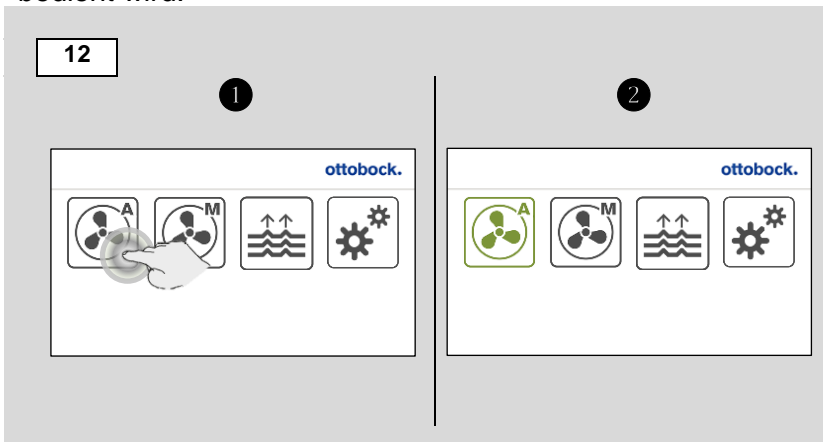
11

1
2
3

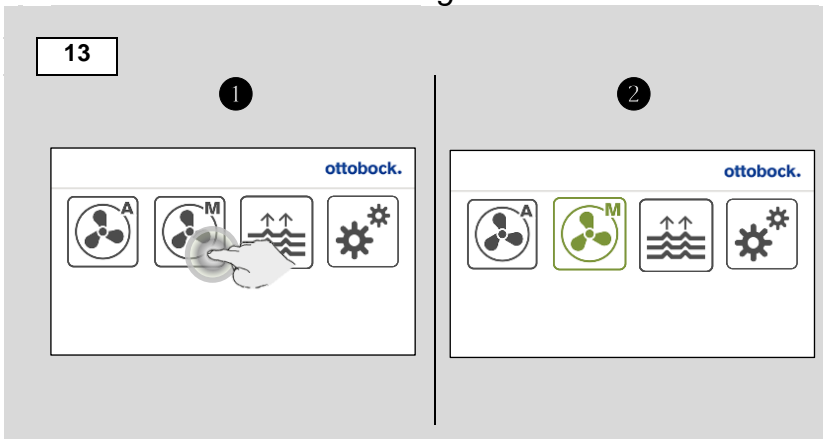
	<table border="0" style="width: 100%;"> <tr> <td style="text-align: center;">✓</td> <td style="text-align: center;">😊</td> </tr> <tr> <td style="text-align: center;">✗</td> <td style="text-align: center;">☹️</td> </tr> </table>	✓	😊	✗	☹️		
✓	😊						
✗	☹️						
	<table border="0" style="width: 100%;"> <tr> <td style="text-align: center;">✓</td> <td style="text-align: center;">😊</td> </tr> <tr> <td style="text-align: center;">✗</td> <td style="text-align: center;">☹️</td> </tr> </table>	✓	😊	✗	☹️		
✓	😊						
✗	☹️						
	<table border="0" style="width: 100%;"> <tr> <td style="text-align: center;">✓</td> <td style="text-align: center;">☁️</td> <td style="text-align: center;">😊</td> </tr> <tr> <td style="text-align: center;">✗</td> <td style="text-align: center;">☁️</td> <td style="text-align: center;">☹️</td> </tr> </table>	✓	☁️	😊	✗	☁️	☹️
✓	☁️	😊					
✗	☁️	☹️					

3.3.12. Staubabsaugung automatisch einschalten

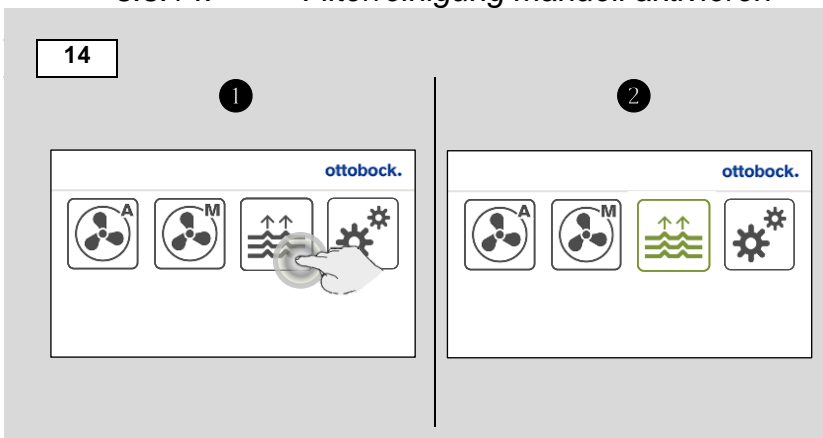
Die V80C All-in-One wird automatisch eingeschaltet, wenn eine der angeschlossenen Maschinen bedient wird.



3.3.13. Staubsauger manuell einschalten



3.3.14. Filterreinigung manuell aktivieren



4. Staubfilter

Die Staubfilter dürfen nicht verstopft werden, da verstopfte Staubfilter die Absaugung behindern. Die Staubfilter müssen daher in regelmäßigen Abständen gereinigt werden. Die Reinigung erfolgt mit dem Unwuchtmotor (Abb. 1, Pos. 2). Dieser kann, je nach Maschinentyp, sowohl manuell als auch automatisch gesteuert werden. Bei der Reinigung fällt der Staub in den Staubabfallsack aus Kunststoff (Abb. 1, Pos. 3).



Achtung: Während des Reinigungszyklus ist die Absaugung nicht in Betrieb. Das heißt, eine Staubabsaugung ist nicht möglich und angeschlossene-Maschinen können währenddessen nicht betrieben werden.

4.1. Manuelle Reinigung

Wenn Sie im Besitz einer V80C MINI 1,1 kW oder 2,2 kW sind, müssen Sie stets manuell reinigen. Zur manuellen Reinigung die Starttaste für die manuelle Reinigung betätigen.

Wenn Sie im Besitz einer V80C MINI Automatic 2,2 kW sind, haben Sie die Wahl zwischen manueller und automatischer Reinigung. Für die manuelle Reinigung den Wahlschalter (Abb. 3, Pos. 2) auf „Hand“ stellen und die Starttaste für die Reinigung (Abb. 3, Pos. 3) drücken.

Beim manuellen Start der Reinigung muss die Reinigung stets manuell mit der Stopptaste gestoppt werden. Fünf Minuten von Hand reinigen.

4.2. Automatische Reinigung

Wenn Sie eine V80C MINI Automatic 2,2 kW besitzen, können Sie die automatische Reinigung nutzen. In Kapitel 3.3.6 Einstellungen wird beschrieben, wie Sie die Reinigungszeiten einstellen können. Für jeden Wochentag können bis zu 4 Reinigungszyklen eingestellt werden. Ein Reinigungszyklus dauert ca. 5 Minuten.

Wenn der V80C MINI Automatic 2,2 kW so angeschlossen ist, dass die angeschlossene Maschine auch ein-/ausgeschaltet wird, hat die Reinigung Vorrang. Das bedeutet, dass die angeschlossene Maschine während der Reinigung nicht benutzt werden kann.

4.3. Wartung der Staubfilter

Für eine einwandfreie Funktion müssen die Staubfilter nach Ablauf ihrer Lebensdauer ausgetauscht werden. Die Lebensdauer der Filter beträgt 2 Jahre. Informationen zur Lebensdauer der Filter finden Sie auf dem Touchscreen-Bildschirm des Steuerschranks, siehe Kapitel 3.3.8. Ab einer Lebensdauer von < 1 Monat zeigt der Touchscreen-Bildschirm eine Meldung zur Erinnerung an das (nahe) Ende der Lebensdauer an. Die Artikelnummer(n) der Filter finden Sie in Kapitel 9 Komponentenliste. Die Filter sollten von einem anerkannten Fachmann ausgetauscht werden. Dazu können Sie mit Ottobock Equipment auch einen Servicevertrag abschließen.

Vorne auf dem Filterraum befindet sich eine Tür mit zwei Schlössern, die mit dem mitgelieferten Dreikantschlüssel geöffnet werden können (Abb. 5). Nach dem Öffnen der Tür ist die saubere Seite der Filter sichtbar. Prüfen Sie den Zustand der Filter.

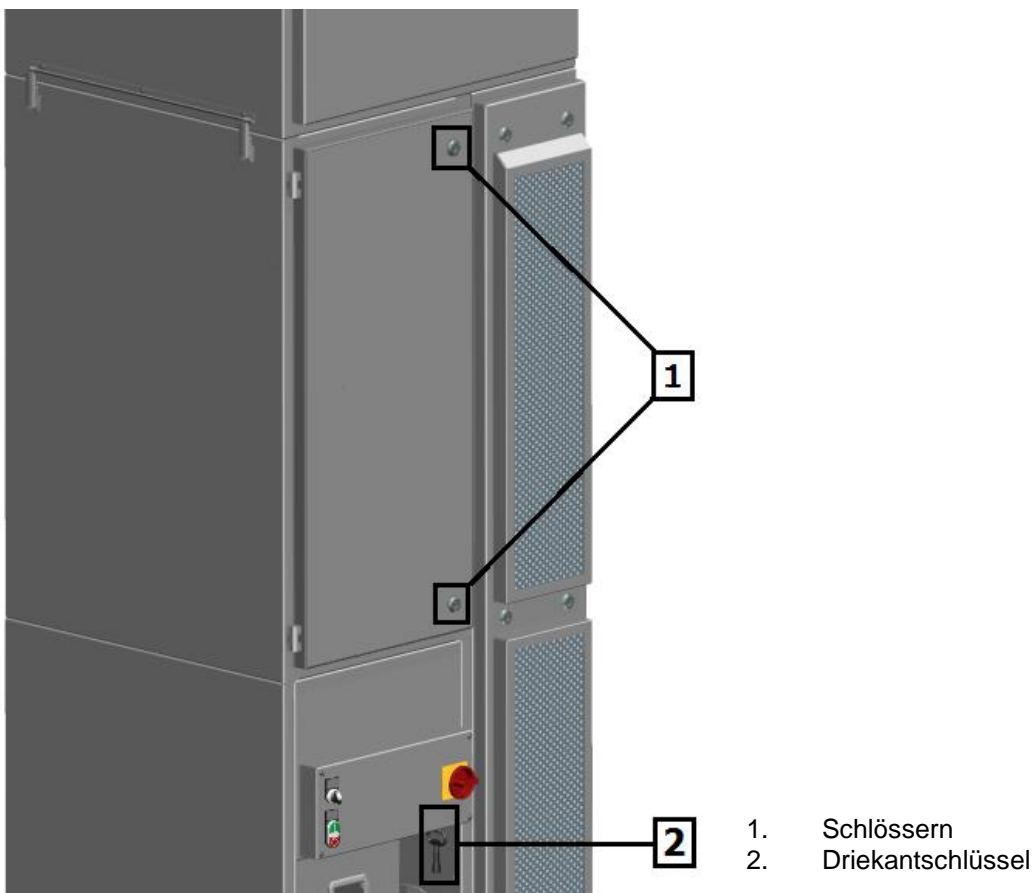


Abbildung 5: Die Tür mit dem mitgelieferten Schlüssel öffnen



Die Tür niemals öffnen, solange die Maschine läuft!

Die Maschine in keinem Falle einschalten, solange die Tür geöffnet ist!

Durch den großen Unterdruck, der im Filterraum herrscht, besteht die Gefahr einer tödlichen Verletzung.

5. Staubabfallsack im Behälter

Um den Abfall sauber aufzufangen, wird in den Behälter (Abb. 1, Pos. 3) ein Staubabfallsack eingesetzt. Dieser Sack muss rundum über den Rand überhängen, um zu vermeiden, dass eine Leckage entsteht.

Achtung: Es muss zu jeder Zeit ein Kunststoff-Abfallsack in den Behälter eingesetzt sein, so dass kein Staub über die Vakuumleitung aus dem Filterraum in die Rückleitung gelangen kann. Den Kunststoff-Abfallsack nicht wiederverwenden, da eventuelle Beschädigungen zu Leckagen und somit zu einer verschmutzten Rückluft führen können.



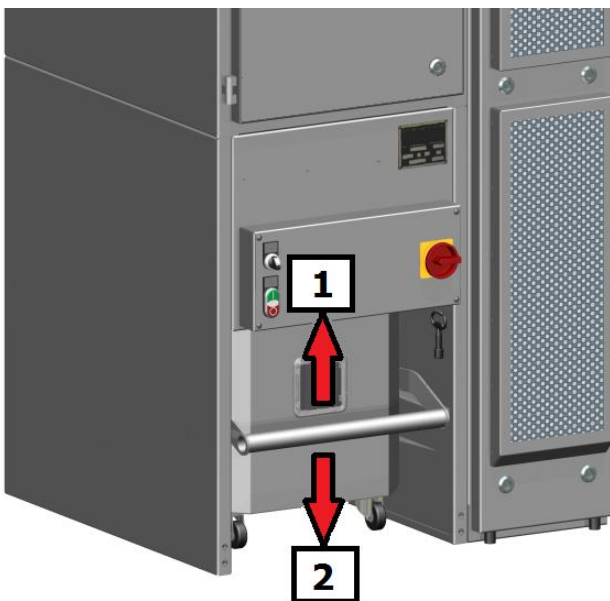
Den Kunststoff-Abfallsack rechtzeitig im Behälter auswechseln. Er darf max. zu 2/3 des Behälterinhalts gefüllt sein. Ein zu voller Abfallsack kann zu einer kürzeren Lebensdauer der Filter und zu einer schlechteren Absaugung an den angeschlossenen Maschinen führen.

5.1. Austausch des Staubabfallsacks

Vor dem Austauschen des Staubabfallsacks die Maschine ausschalten!

Durch Ausschalten der Absaugung bei allen an die angeschlossenen Maschinen stoppt die Absaugung automatisch. Wenn Sie im Besitz einer V80C MINI Automatic 2,2 kW sind, können Sie den Wahlschalter für die manuelle/automatische Reinigung (Abb. 3.1) auch auf „OFF“ setzen, um die Absaugung zu stoppen.

Zum Austauschen des Staubabfallsacks muss der Behälter aus der Maschine genommen werden. Dazu den Bügel des Behälters nach oben drücken (Abb. 6). Danach kann der Behälter aus der Maschine genommen werden.



1. Ausnehmen Behälter
2. Anbringen Behälter

Abbildung 6: Behälter herausnehmen bzw. einsetzen

Der Sack kann dann herausgenommen und ausgetauscht werden. Achten Sie darauf, dass Sie einen Original-Staubabfallsack (richtige Dicke und Stärke) einsetzen. Den Kunststoff-Abfallsack nicht wiederverwenden, da eventuelle Beschädigungen zu Leckagen und somit zu einer verschmutzten Rückluft führen können.

Darauf achten, dass keine Staubreste unter dem Kunststoff-Abfallsack sind. Nötigenfalls zuerst den Behälter reinigen.

Darauf achten, dass der Staubabfallsack gut über den Rand des Behälters gezogen wird, sodass keine Leckage entsteht (wenn nötig, den Staubabfallsack nach oben ziehen).

Ist der neue Staubabfallsack eingesetzt, den Behälter wieder zurück in die V80C MINI schieben. Dafür sorgen, dass der Behälter vollständig in die Maschine eingeschoben ist, dann den Bügel des Behälters nach unten drücken (Abb. 6), sodass der Behälter gegen die Oberkante gedrückt wird. Dabei wird hinten in der Maschine die Vakuumleitung direkt an den Behälter angeschlossen.

6. Fein- und Nachfilter

Die V80C MINI ist mit zwei Fein- und Nachfiltern ausgestattet. Die Feinfilter sind sehr empfindlich und können nicht gereinigt werden, da diese Filter sehr kleine Staubteilchen enthalten. Die Nachfilter können ebenfalls nicht gereinigt werden. Beide haben wie die Staubfilter eine Lebensdauer von 2 Jahren und werden gleichzeitig ausgetauscht. Die Artikelnummer(n) der Filter finden Sie in Kapitel 9 Komponentenliste.

Zur Kontrolle der Fein- und Nachfilter folgendermaßen vorgehen:

Die rechte Abdeckung abnehmen. Dazu die sechs Verschlüsse mit dem mitgelieferten Dreikantschlüssel öffnen (Abb. 7). Hinter dieser Abdeckung befinden sich sowohl die Feinfilter als auch die Nachfilter. Die Feinfilter und danach die Nachfilter aus dem Gehäuse entnehmen. Dazu die sechs M8-Bolzen aufschrauben (Abb. 8).

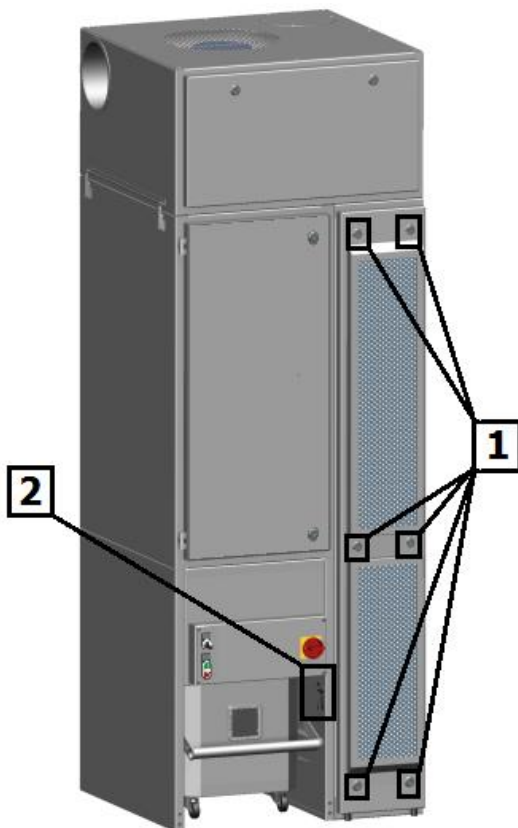


Abbildung 7: Die Abdeckung mit dem mitgelieferten Schlüssel öffnen

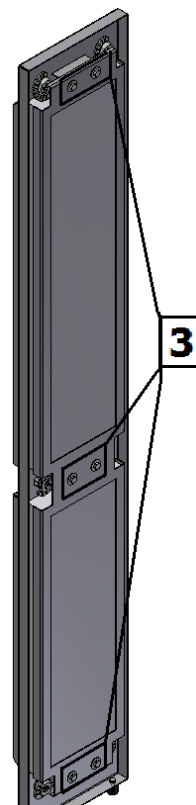


Abbildung 8: Feinfilter aus dem Gehäuse entnehmen

1. Schließern
2. Dreikantschlüssel
3. M8-Bolzen

Sind die Feinfilter und/oder Nachfilter verschmutzt, müssen diese gegen neue Feinfilter bzw. Nachfilter ausgetauscht werden. Darauf achten, dass die neuen Fein- und/oder Nachfilter im Gehäuse richtig eingesetzt werden (es gibt einen kleinen und einen großen Fein- und Nachfilter).



Der Feinfilter ist sehr empfindlich und kann leicht beschädigt werden. Vor dem Einsetzen eines neuen Fein- und/oder Nachfilters den Sitz des Fein- bzw. Nachfilters auf Verschmutzungen prüfen. Sind Verschmutzungen vorhanden, den Sitz erst reinigen. **Den Feinfilter stets sorgsam behandeln, keine Gewalt anwenden! Eine nicht fachkundige Montage kann zu einer Beschädigung des Feinfilters und zu einer Verschmutzung der Rückluft führen.**

7. Wartung

Die Filter austauschen, wenn diese verschmutzt sind.

Die Filter austauschen, wenn die Lebensdauer abgelaufen ist.

Den Behälter sauber halten und den Staubabfallsack regelmäßig austauschen.

Außerdem die Gummidichtungen des Behälters sauber halten.

Mit Ottobock Equipment können Sie einen Wartungsvertrag schließen.

8. Störungen

Die häufigsten Störungen sind mechanische Störungen, die im Allgemeinen leicht behoben werden können.

Mechanische Störung	Mögliche Ursache	Behebung
Schmutz in der Rückluft austauschen.	<ul style="list-style-type: none"> - Staubabfallsack ist schadhaft. - Behälter des Staubabfallsacks ist verschmutzt. - Vakuumkanal ist verschmutzt. - Ein Filterrohr ist lose oder defekt. 	<ul style="list-style-type: none"> - Staubabfallsack austauschen. - Behälter reinigen. - Vakuumkanal reinigen. - Filterrohr instand setzen oder
Saugkraft nimmt stark ab.	<ul style="list-style-type: none"> - Staubabfallsack zu voll. - Tür des Filterraums ist geöffnet. - Ansaugkanal ist blockiert. 	<ul style="list-style-type: none"> - Staubabfallsack erneuern. - Die Tür des Filterraums schließen. - Ansaugkanal prüfen.
Staubabfallsack kommt hoch. instand setzen	<ul style="list-style-type: none"> - Behälter nicht richtig eingesetzt. Daher kein korrekter Anschluss der Vakuumeitung. - Der Staubabfallsack sitzt nicht richtig. - Staubabfallsack ist undicht/schadhaft. 	<ul style="list-style-type: none"> - Prüfen, ob Behälter richtig sitzt. - Staubabfallsack korrekt einsetzen. - Staubabfallsack austauschen oder

Es können auch Störungen am Schaltschrank auftreten. In diesem Falle wenden Sie sich bitte an die Serviceabteilung von Ottobock Equipment.

Störung Steuerung	Mögliche Ursache
Absaugung läuft nicht.	<ul style="list-style-type: none"> - Es liegt keine Spannung an. - Signalstörung zum Schaltschrank. - Hauptschalter nicht eingeschaltet. - Wahlschalter für manuelle oder automatische Reinigung nicht korrekt eingestellt. - Reinigung steht an, hat jedoch noch nicht begonnen. - Eine Fehlermeldung des Steuerrelais liegt an. - Eine Fehlermeldung des Frequenzreglers liegt an.

Erscheint eine Fehlermeldung der SPS-Steuerung oder des Frequenzreglers, wenden Sie sich an die Serviceabteilung von Ottobock Equipment.

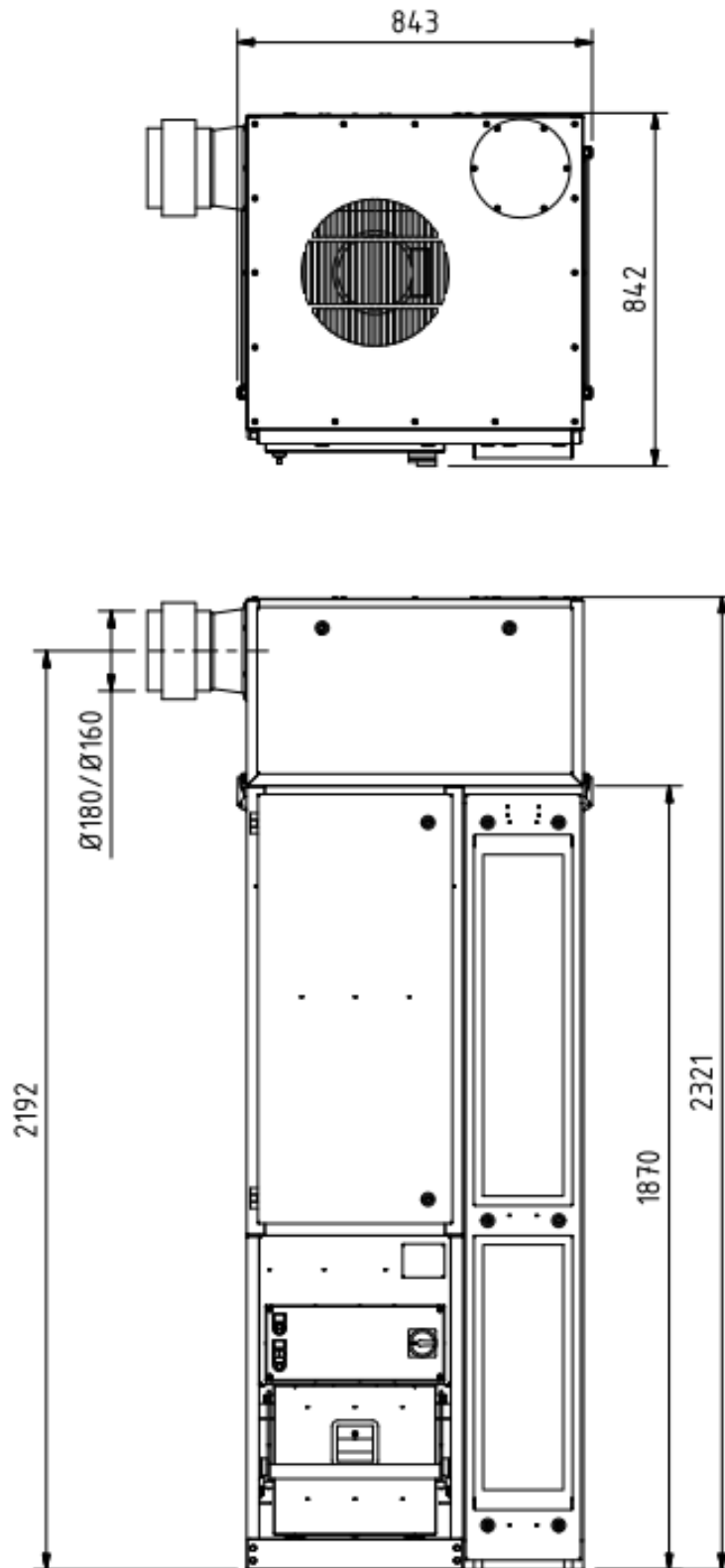
Notieren Sie, welche Fehlernummer angezeigt wird, wann der Fehler aufgetreten ist und welche Maschinen in Betrieb waren.

9. Komponentenliste

Die folgenden Komponenten sind Verbrauchsartikel:

Komponente		Artikelnummer
Feinfiltersatz (2 Stück)		702F251=3
Nachfiltersatz (2 Stück)		702F254=3
Staubfiltersatz (15 Stück)		70F250=4
Staubabfallsack V80C mini	10 Stück	702F253=10
	50 Stück	702F253=50

10. Anhang 1 Abmessungen V80C MINI (alle Typen)



Notizen

Notizen

Hersteller und Lieferant
Otto Bock Equipment B.V.
Industriepark "het Hoog"
Mandenmaker 14
5253RC Nieuwkuijk
Niederlande
www.pe.ottobock.com

JAM-16.10.0166.0