



Originele gebruikshandleiding

COMPACT 75

701L60=SB75

EN - Additional language versions are available for download under: www.pe.ottobock.com/downloadcenter

DE - Weitere Sprachversionen können Sie herunterladen unter: www.pe.ottobock.com/downloadcenter

FR - Vous pouvez télécharger d'autres versions linguistiques sur: www.pe.ottobock.com/downloadcenter

NL - Overige taalversies kunt u downloaden via: www.pe.ottobock.com/downloadcenter

ES - Puede descargar la versión en otros idiomas en: www.pe.ottobock.com/downloadcenter

IT - Ulteriori lingue possono essere scaricate all'indirizzo: www.pe.ottobock.com/downloadcenter

SV - Andra språkversioner går att ladda ner från: www.pe.ottobock.com/downloadcenter

RU - Версии на других языках можно скачать по ссылке: www.pe.ottobock.com/downloadcenter

INHOUD

1.1	Beschrijving van gebruikte symbolen	4
1.2	Bestemming en Veiligheid	4
2	Technische data	6
3	Installeren	7
4	EG – Verklaring van overeenstemming	8
5	Benaming van de onderdelen	9
6	Het in bedrijfstellen van de machine	9
7	Werken met de Flexam COMPACT 75	10
7.1	Bedieningspaneel	10
7.2	Armaturen wisselen met bajonet aansluiting	11
7.3	Schuurbanden wisselen	11
7.4	Afstellen van de bandsporing	12
7.5	Bandenspanning	13
8	Reiniging en onderhoud	13
8.1	Reiniging schuurband en contactrollen	13
8.2	Reiniging stoffilter en afvalbak	14
9	De Bismotor	15
9.1	Optionele draairichting	15
9.2	Aansluitmogelijkheden	16
9.3	Vervanging van het Bims schuurpapier	16
10	Afzuigopeningen	17
11	Storingen	18
12	Periodiek onderhoud	19
Bijlage 1	Kontaktrollen en achterlooprollen	20
Bijlage 2	Schuurbanden	21
Bijlage 3	Schuurkapjes voor bims	22
Notities		23

Voorwoord

Wij feliciteren U van harte met de aanschaf van uw Flexam Compact 75. Wij zijn ervan overtuigd dat U snel, veilig, prettig, gezond en ergonomisch verantwoord uw werkzaamheden kunt uitvoeren. Mocht U nog verdere opmerkingen of ideeën hebben, die bij kunnen dragen aan het verder verbeteren van de Flexam-compact 75, dan horen wij dat graag van U. Mede door de continue inbreng van de ervaringen van de gebruikers is Flexam doorontwikkeld tot het huidige betrouwbare en gewaardeerde product. Wij danken U bij voorbaat voor Uw verdere inbreng en hopen dat U Uw positieve ervaringen met Flexam ook aan collega-gebruikers zult doorgeven.

Toepassingen

De Flexam Compact 75 is speciaal geschikt voor het corrigeren van inlegzolen en supplementen, maar kan ook voor alle andere schuurwerkzaamheden in de orthopedische schoentechniek en schoenreparatie gebruikt worden. Deze machines zijn ontworpen en worden gebouwd door Ottobock Equipment.

Onderhoud

De Flexam Compact 75 is met grote zorg gefabriceerd en voldoet aan alle normen, die momenteel aan de machinebouw gesteld worden. Vooral op het gebied van veiligheid en betrouwbaarheid zijn een belangrijk aantal zaken toegevoegd. De betrouwbaarheid en levensduur in vergelijking met andere conventionele machines is zodoende sterk gestegen. Vrijwel alle toegepaste materialen en onderdelen zijn wereldwijd verkrijgbaar, zodat onderhoud geen probleem is. Onderhoud dient te geschieden enkel door het serviceteam van Ottobock Equipment of door de fabrikant erkende servicediensten. Indien service is verleend door onbevoegden vervalt de garantie.

Garantie

De Flexam Compact 75 worden door de fabrikant voor de duur van 12 maanden gegarandeerd, met de uitdrukkelijke voorwaarde dat de machines enkel door vakbekwaam personeel gebruikt werden. Verder mogen de machines niet voor andere doeleinden gebruikt worden, dan waar ze oorspronkelijk voor ontworpen zijn. Garantie wordt verleend op alle beschadigde onderdelen, waarbij de beschadiging niet door normaal gebruik is ontstaan. Een verzoek tot garantie dient altijd direct na constatering schriftelijk aan de fabrikant gemeld te worden, begeleid van het beschadigde onderdeel. De onderdelen worden dan per omgaande gratis toegestuurd.

Voordelen

De Flexam Compact 75 is zeer compact en heeft een krachtige interne stofafzuiging. De uitvoering van de afzuigmonden is dusdanig gestroomlijnd, dat de snelheid in de kanalen optimaal is ten opzichte van de afvoer van stofdeeltjes en het ontstane geluidsniveau. De speciale filters zorgen voor goede stofafzuiging en filtering.

Veel succes met Uw nieuwe werkplaatsinrichting,

1.1 Beschrijving van gebruikte symbolen

De volgende symbolen worden in deze handleiding gebruikt en betekenen:



Waarschuwing. Als de voorgeschreven procedure in deze handleiding niet wordt opgevolgd, kan dit leiden tot onomkeerbare schade aan de flexam COMPACT 75 en/of ernstige verwondingen.



Electrische spanning. Als de voorgeschreven procedure in deze handleiding niet wordt opgevolgd, kan dit leiden tot onomkeerbare schade aan de flexam COMPACT 75 en/of ernstige verwondingen met dood als gevolg.



Afschaving van handen. Als de voorgeschreven procedure in deze handleiding niet wordt opgevolgd, kan dit leiden tot zeer ernstige verwondingen.



Roterende freeskop. Als de voorgeschreven procedure in deze handleiding niet wordt opgevolgd, kan dit leiden tot zeer ernstige verwondingen.

1.2 Bestemming en Veiligheid

In dit hoofdstuk wordt uitgelegd hoe U veilig en juist moet werken met de flexam COMPACT 75.

Er zitten geen reserveonderdelen binnenin de flexam COMPACT 75.

Alle informatie in deze handleiding over reparatie, onderhoud en installatie is enkel bestemd voor gekwalificeerd personeel.

Verwijder geen onderdelen tenzij dit duidelijk in de handleiding vermeld wordt.

De Flexam COMPACT 75 en de filterunits zijn niet geschikt voor het bewerken van vochtige en/of natte materialen.

De Flexam COMPACT 75 mag alleen in een droge omgeving opgesteld worden en is niet geschikt voor buitenopstelling.

De Flexam COMPACT 75 mag uitsluitend door vakbekwaam en opgeleid personeel bediend worden.

Voordat u de Flexam COMPACT 75 plaatst, dient u op de hoogte te zijn van de vloer kwaliteit, de machine moet namelijk op een stabiele en stijve vloer geplaatst worden. De stroomaansluiting zal met een CEE-stekker (16A 3 fasen geaard met nul) moeten geschieden. Aansluiting is 400V 16A (3PH+N+PE)

De machine is voorzien van een noodstop. Deze zit op het bedieningspaneel zodat de noodstop tijdens de werkzaamheden goed bereikbaar is.

Het plegen van reparaties of wijzigingen in de besturing kan en mag alleen uitgevoerd worden door de leverancier of een door de leverancier erkende installateur.

Al het stof en slijpsel dat met de Flexam COMPACT 75 wordt opgevangen, zal verder verwerkt moeten worden volgens de wettelijke eisen op het gebied van milieu.

Het te schuren materiaal op de Flexam COMPACT75 mag zijn: kunststoffen, leer, kurk en rubber. Schuur geen staal of staal houdende voorwerpen.



Tijdens onderhoud of met het verwisselen van de schuurband, armatuur of bims dient de noodstop geactiveerd te zijn zodat het niet mogelijk is om de machine in te schakelen.

Algemene waarschuwing betreft veiligheid

De draaiende schuurband, armatuur en bims zijn niet in zijn geheel af te schermen vanwege het benodigde schuurvlak. Hierdoor moet men altijd op de plaats van de handen letten tijdens het werken met deze in bedrijfzijnde machine. Voor het plegen van onderhoud of het verwisselen van een schuurband dient men de machine buiten bedrijf te stellen.



Let op het volgende als U aan de flexam COMPACT 75 gaat werken:

- **Altijd** persoonlijke beschermingsmiddelen gebruiken, zoals veiligheidsbril en handschoenen.
- **Altijd** voldoende afstand houden van bewegende delen als U met de machine werkt.
- **Vermijd** het gevaar om klem te komen door loszittende kleding, lang haar etc.
- **Altijd** de juiste werkhogte hanteren.
- **Altijd** zorgen voor een goed verlichte, schaduwloze verlichting bij de machine.

Bimsen

Schakel na gebruik de bimsmotor altijd direct uit, omdat deze nauwelijks hoorbaar is.

2 Technische data

Naam: Flexam COMPACT
 Type: 75
 Serie.nr.: zie typeplaatje
 Bouwjaar: zie typeplaatje

Gewicht: 219 kg
 Afmeting : 75 x 75 x 160 cm (lxbxh)

Installatie gegevens: omgeving condities $5^{\circ}\text{C} < t/m < 40^{\circ}\text{C}$
 Vloer oppervlak dient egaal te zijn met een draagvermogen die het bovenstaande gewicht kan dragen met een veilige marge.

Motorgegevens:
 Vermogen (totaal): 2.1 kW

	Bimsmotor schuurband	motor tbv afzuiging	motor tbv
Vermogen	0,25kW	0,75kW	1,1kW
Toerental	2860 omw/min omw/min	1415 omw/min	2860
Spanning	400 V 50Hz	400V 50Hz	400V 50Hz
Stroomsterkte	0,71A	2,0A	2,5A
Geluidsniveau:	64 Db (A) gemeten op 1mtr afstand en 1.6 mtr hoog in vrije veld, in gesloten systeem		

oppervlaktebehandeling: De totale machine is voorzien van een poedercoating Ral 7035.

3 Installeren



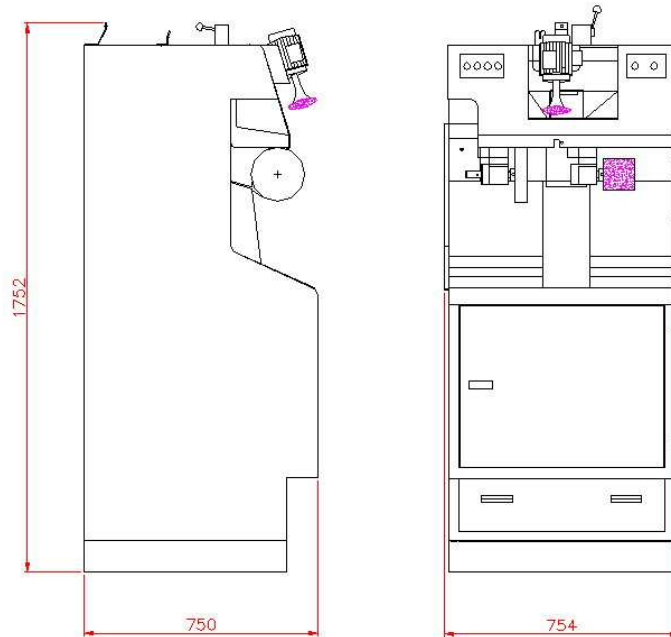
Lees deze handleiding aandachtig door voordat U de flexam COMPACT 75 installeert, aansluit, bedient of onderhoud aan pleegt. Zorg voor een goede kennis van de flexam COMPACT 75 en zorg ervoor dat U bekend bent met alle veiligheidsinstructies voordat U aan de flexam COMPACT 75 gaat werken.

De machine dient op een vlakke stijve ondergrond geplaatst te worden met rondom voldoende ruimte voor gebruik en onderhoud.



Voor aansluiting is eenmaal een stekkerdoos 16A 16p (3p+N+RA) CEE- norm 400V nodig.

De benodigde standruimte is 75 x 75 x 175 cm



Producent: Otto Bock Equipment B.V.
Industriepark "het Hoog"
Mandenmaker 14
5253RC Nieuwkuijk
Nederland

Verklaart hiermee dat de door ons uitgebrachte compact 75, geheel in overeenstemming is met de volgende richtlijn:

2006/42/EG	Algemene machinerichtlijn
2014/35/EU	Richtlijn laagspanning
2011/65/EU	Beperking gevaarlijke stoffen in elektrische en elektronische apparatuur

en in overeenstemming is met de volgende normen:

EN-ISO 12100:2010	Veiligheid van machines - basisbegrippen, algemene ontwerpbeginselen.
EN-ISO 349:1993+A1:2008	Veiligheid van machines - minimum afstanden ter voorkoming van het bekneld raken van menselijke lichaamsdelen.
EN-ISO 13850:2015	Veiligheid van machines - noodstopvoorziening, functionele aspecten , ontwerpbeginselen
EN 60204-1:2006+A1:2009	Veiligheid van machines - elektrische uitrusting van machines. Algemene eisen.

Nieuwkuijk,
8 december 2017



A.H.M. Boom,
Directeur van Otto Bock Equipment B.V.

5 Benaming van de onderdelen



figuur 1

6 het in bedrijf stellen van de machine.



Allereerst wordt de noodstop van de machine ingedrukt om zeker te zijn dat hij bij het bedrijfsklaar maken niet kan gaan draaien.

Om de machine in bedrijf te stellen moet men eerst voeding op de machine krijgen.

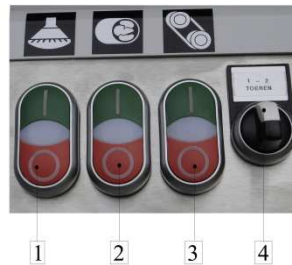
Dit verkrijgt men door de stekker met randaarde aan te sluiten in een hiervoor geschikte contactdoos. De spanningswaarde kunt u uitlezen bij de technische specificaties.

Optioneel kan de bandspanning in plaats van veerdruk pneumatisch geregeld worden. Is dit het geval, moet de flexam COMPACT 75 voorzien worden van perslucht (zorg dat de noodstop in blijft). Persluchtdruk min 3 bar, max 5 bar.

7 Werken met de Flexam COMPACT 75

7.1 Bedienings paneel

Het bedieningspaneel (figuur 2) op de Flexam COMPACT 75 heeft de volgende functies:



figuur 2

Pos 1: schakelaar bismotor.

Druk op de groene knop (symbool I) om de bims te starten. Druk op de rode knop (symbool 0) om de bims te stoppen.

Pos 2: schakelaar stof afzuiging. Druk op de groene knop (symbool I) om de afzuiging te starten. Druk op de rode knop (symbool 0) om de afzuiging te stoppen.

Pos 3: schakelaar schuurbanden. Druk op de groene knop (symbool I) om de schuurbanden/bajonet te starten. Druk op de rode knop (symbool 0) om de schuurbanden/bajonet te stoppen.

Pos 4: Optioneel. 2-toeren schakelaar schuurmotor . Draai de knop naar links voor een lage toerental. Draai de knop naar rechts voor een hoog toerental. In de middenstand zal de motor stoppen.

Standaard wordt de Flexam COMPACT 75 zonder deze mogelijkheid geleverd.



Draag altijd veiligheidshandschoenen. Raak de draaiende schuurbanden nooit met de handen aan. De schuurbanden zijns niet in zijn geheel af te schermen vanwege het benodigd schuurvlak. Hierdoor moet men altijd op de plaats van de handen letten tijdens het schuren.

7.2 Armaturen wisselen met bajonet aansluiting



Aan de linkerkzijde van de schuurband (breedte 40mm) is er een conische as. Zie figuur 3. Hierop kunnen armaturen met bajonet aangesloten worden. Voor informatie over deze armaturen kunt U contact opnemen met de verkoopafdeling van Ottobock Equipment. Voor een overzicht kunt ook kijken op www.pe.ottobock.com

figuur 3



Altijd eerst de machine deactiveren voordat U armaturen monteert of demonteert!! Druk de noodstop in.

7.3 Schuurbanden wisselen



Altijd eerst de machine deactiveren voordat U begint met instellingen of het vervangen van een schuurband!! Druk de noodstop in.

Pas als de banden niet meer draaien kunt U de voorklep van de machine openen zoals afgebeeld op figuur 4. Verwijder indien nodig eerst de bims.



figuur 4

De schuurbanden worden door veren onder spanning gezet. U moet dus eerst de veerspanning van de schuurband halen om te kunnen wisselen. Dit doet U als volgt:



Gebruik de bijgeleverde T-sleutel. Plaats de T-sleutel in het segment zoals weergegeven in figuur 5 en druk deze naar beneden om de veerspanning te ontgrendelen.

Als de spanning van het schuurband is, kunt u deze eraf halen.

De nieuwe schuurband kan nu op de looprollen gebracht worden, let daarbij op de looprichting van de band. Deze looprichting staat door middel van pijlen aan de binnenzijde van de band gedrukt. Hierna kunt u de banden weer op spanning zetten door de spanhendel naar achteren terug te drukken.

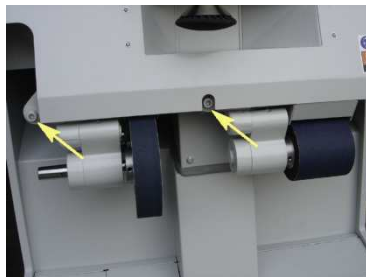
figuur 5

7.4 Afstellen van de bandsparing

Als de schuurbanden niet goed op de contactrollen lopen kunnen deze rollen hierdoor sneller verslijten. De rollen kunnen door slechte sporing ovaal worden of het loopvlak wordt aan een zijde dunner wat het werken aan de machine bemoeilijkt. Daarom is het belangrijk dat U elke keer als U met de machine werkt de sporing van de banden controleert.

Indien de sporing niet goed is kan deze eenvoudig versteld worden. U neemt de meegeleverde Inbus-sleutel en steek deze in de hiervoor bestemde sporingbout. Op figuur 6 zijn deze bouten met een pijl gemarkeerd. Zie ook figuur 1, pos 3 en 12.

Door de sleutel te draaien kunt U de sporing naar links of rechts verstellen.



figuur 6

7.5 Bandenspanning

De bandenspanning kunt U niet inregelen, doordat deze spanning door een trekveer geregeld wordt. Deze trekveren garanderen een constante spanning op de schuurbanden. Mocht een schuurband toch nog verlopen controleer eerst altijd of de spanhendel ver genoeg naar achteren is gedrukt. Is dit niet afdoende kunt u met de serviceafdeling van de firma Ottobock equipment contact opnemen.

8 Reiniging en onderhoud

8.1 reiniging schuurband en contactrollen

Aan de binnenzijde van de schuurband zit een koperen borstel (figuur 7), deze reinigt de binnenzijde van de schuurband over de hele breedte. De achterlooprol en de voorlooprol blijven hierdoor beter schoon zodat de schuurband niet gaat vibreren.



figuur 7

Indien de schuurband toch nog blijft vibreren kunt U ook de contactrollen schoonmaken door de vuilkorrels van het rubberen loopvlak te wrijven. Dit kunt U eenvoudig met de hand uitvoeren. Gebruik in geen geval schuur- of chemische middelen om de rollen schoon te maken! Indien het schoonmaken niet genoeg effect heeft op het gedrag van de schuurbanden kunt U overwegen de rollen te vervangen.

Altijd eerst de machine deactiveren voordat U de borstel verstelt. Druk de noodstop in.



8.2 Reiniging stoffilter en afvalbak



LET OP! Zorg ervoor dat de afzuiger uit staat zodat het stof niet in het filter gezogen wordt tijdens het reinigen.



In de Compact 75 zit een katoen filter. Dit filter dient periodiek gereinigd te worden. Dit kan door middel van een manueel klopp mechanisme. Deze is aan de bovenzijde van de machine. Zie figuur 8.

figuur 8

U neemt de handgreep uit de houder en beweegt het koord naar achter en naar voren. Deze beweging zorgt ervoor dat het vuil van het filter in de grof vuil bak van de machine terecht komt.



U kunt, door het voordeurtje te openen, toegang krijgen tot de grof vuilbak. (figuur 9)
Deze vuilbak kunt U naar voren halen om te reinigen.

figuur 9



figuur 10



figuur 11

Onderaan de Flexam COMPACT 75 is een stofbak.

U ontgrendeld de bak door de hendel naar links te bewegen. (figuur 10) Hierna kunt U de bak naar voren schuiven en deze leegmaken. (figuur 11)

Let op! U moet dit regelmatig doen. Dit komt de levensduur van het filter en de kwaliteit van de afzuiging ten goede.

Denk eraan dat, na het terug plaatsen van de bak, U de vergrendeling van de stofbak niet vergeet.

9 De Bimsmotor



figuur 12



figuur 13

De bimsmotor is in alle richtingen verstelbaar. Door de spangreep (gemarkeerd met pijl op figuur 12) los te draaien, kunt U de motor in de gewenste positie zetten. Let erop dat U de spangreep weer goed vast draait als u de motor verzet heeft!

9.1 Optionele draairichting

De bims kan (optioneel) uitgevoerd worden met een omkeerschakelaar. (figuur 14) Hierdoor heeft u de mogelijkheid om bijvoorbeeld een flexibele booras gebruiken. De omkeerschakelaar wordt uitsluitend op vraag van de klant gemonteerd.



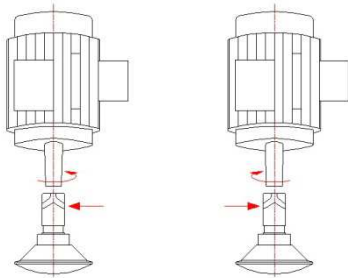
Zet de motor uit als U de draairichting wijzigt! Wijzigt U met draaiende motor bestaat de kans dat een gemonteerde bajonet los schiet.



figuur

9.2 Aansluitmogelijkheden

Standaard wordt de flexam machine uitgevoerd met een bims $\varnothing 90\text{mm}$ met bajonetsluiting. Door de bims $\varnothing 90\text{mm}$ los te maken kunt U een andere armatuur op de bismotor aansluiten. Zie bijgevoegde documentatie over beschikbare armaturen voor de bismotor, of kijk op www.pe.ottobock.com



De bims is uitgevoerd met een universele bajonetsluiting. Deze is voor zowel linksdraaiende als rechtsdraaiende bismotor geschikt. Let hierbij op aan welke kant de bajonetsluiting zit. Figuur 15 laat zien de draairichting en aan welke kant de bajonetsluiting moet zitten.

figuur 15

9.3 Vervanging van het Bims schuurpapier

Het schuurpapier vervangen doet U als volgt:



Figuur 16



figuur 17

Zet een steeksleutel (sleutelwijdte 22) op de as zoals te zien is op figuur 16. Steek de meegeleverde pen $\varnothing 6$ in het gat van de bims zoals ook te zien is op figuur 16. Omdat dit vastzit met linkse draad, is de draairichting om los te draaien precies andersom als U normaal iets zou losdraaien. Houdt de pen $\varnothing 6$ vast en draai de steeksleutel in de richting van de pijl zoals aangegeven is op figuur 16. Figuur 17 laat de situatie zien als de bims verwijderd is.



**Zet de motor uit als U het schuurpapier wisselt!
Druk de noodstop in.**

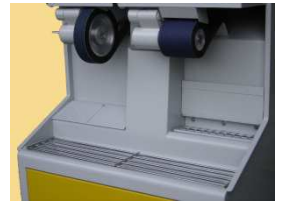
*Figuur 18**figuur 19*

Haal de conus eraf die het schuurpapier op z'n plaats houdt. Figuur 18 laat de bims zien met conus, figuur 19 laat de bims zien met de conus eraf. Nu kunt U het schuurpapier eraf halen en een nieuwe erop zetten.

Draai de conus weer vast. Als het onderrubber versleten is kunt U deze bij Ottobock Equipment bestellen en makkelijk zelf vervangen.

10 afzuigopeningen

Om al het stof wat tijdens het werken op de machine ontstaat weg te nemen is de machine uitgerust met afzuigmonden. Deze monden zijn optimaal gepositioneerd om zo veel mogelijk stof weg te nemen. De monden kunt U met de hand openen door de deksel naar boven op te tillen. Zie figuur 20,21,22 en 23.

*figuur 20*
23*figuur 21**figuur 22**figuur*

Figuur 20 : alle deksels gesloten.

Figuur 21: deksel voor bajonet geopend.

Figuur 22: deksel voor schuurband (breedte 40mm) geopend.

Figuur 23: deksel voor schuurband (breedte 100mm) geopend.

Om een zo effectief mogelijke afzuiging te creëren kunt u het beste maar met één geopende mond werken.

De afzuigmond voor de bims opent U door de hendel achter de bimsmotor naar voren te trekken. Zie figuur 24 en 25.



figuur 24



figuur 25

11 Storingen

	Storingskenmerk	Oorzaak	Oplossing
Schuurbanden	-De band slingert tijdens het schuren.	-Spanhendel niet goed terug gedrukt	Spanhendel goed zetten.
	-De schuurband spant niet meer.	-Defecte spaninrichting.	Contact opnemen met service afdeling
	-De schuurband maakt veel lawaai.	-De lagers zijn versleten.	Contact opnemen met service afdeling
		-De rol is niet goed vast gedraaid.	Draai de rol goed vast.
		-De rol is niet meer rond of vervuult.	Vervang of reinig de looprollen
	-De schuurbanden sporen niet goed.	-De schuurband is niet goed afgesteld.	Stel de sporing van de band goed af
Bims	-De bims trilt	-Het rubberen kapje is versleten.	Vervang het rubberen kapje of schuurkapje
Bajo	-De bajo trilt.	-Er is een versleten stuk gereedschap op gemonteerd.	Vervang het gereedschap.

Voor advies en verdere inlichtingen kunt U altijd contact opnemen met de servicedienst van Ottobock Equipment.

12 Periodiek onderhoud

Om een goede werking te garanderen dient de machine periodiek onderhouden te worden. Dit is eenvoudig door U uit te voeren. De punten van aandacht staan in de onderstaande tabel uitgesplitst.



Tijdens onderhoud of controle dient de noodstop geactiveerd te zijn zodat het niet mogelijk is om de machine in te schakelen.

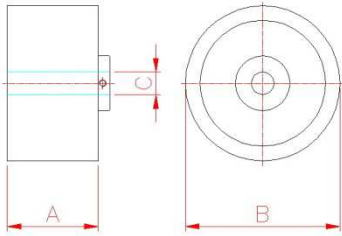
Onderhoud	Per dag	Per week	Per maand	Per 6 mnd
Stoffilter reinigen	#		#	
Motorruimte reinigen	#			
Loopvlakken aandrijf/schuurrollen schoonmaken		#		
Schuurbandborstels afstellen			#	
Noodstop functie controleren		#		
Luchtdruk kleppen/bandenspanning controleren (optioneel)			#	

U kunt ook Uw machines periodiek laten uitvoeren door de firma Ottobock Equipment Dit kan door het afsluiten van een onderhoudscontract. Dit contract sluit aan bij de regels gesteld in de erkenningsregeling.

Voor advies en verdere inlichtingen betreft een onderhoudscontract kunt U altijd contact opnemen met de servicedienst van Ottobock Equipment.

Bijlage 1 Kontaktrollen en achterlooprollen

De volgende kontaktrollen en achterlooprollen zijn te bestellen bij Ottobock Equipment.

**Kontaktrollen**

<u>Maat A</u>	<u>maat B</u>	<u>maat C</u>	<u>artikelnummer</u>
40	170	20	702L140
100	100	25	702L143

Achterlooprollen

<u>Maat A</u>	<u>maat B</u>	<u>maat C</u>	<u>artikelnummer</u>
100	100	18	702L153

Bijlage 2 Schuurbanden

De volgende schuurbanden zijn te bestellen bij Ottobock Equipment.

Standaard

Contactrol	Breedte	Lengte	Korrel	Artikelnummer
Ø100x100	100	1480	k24	649G124=24
Ø100x100	100	1480	k36	649G124=36
Ø100x100	100	1480	k60	649G124=60
Ø100x100	100	1480	k80	649G124=80
Ø100x100	100	1480	k120	649G124=120
Ø170x40	40	1650	k24	649G121=24
Ø170x40	40	1650	k36	649G121=36
Ø170x40	40	1650	k60	649G121=60
Ø170x40	40	1650	k80	649G121=80
Ø170x40	40	1650	k120	649G121=120



Optioneel

Contactrol	Breedte	Lengte	Korrel	Artikelnummer
Ø170x100	100	1650	k24	649G125=24
Ø170x100	100	1650	k36	649G125=36
Ø170x100	100	1650	k60	649G125=60
Ø170x100	100	1650	k80	649G125=80
Ø170x100	100	1650	k120	649G125=120

Bijlage 3 Schuurkapjes voor bims

De volgende schuurkapjes zijn te bestellen bij Ottobock Equipment.

Schuurkapje Bims Ø 130mm. k80	artikelnr 649G153=80
Schuurkapje Bims Ø 130mm. k100	artikelnr 649G153=100
Schuurkapje Bims Ø 130mm. k120	artikelnr 649G153=120
Schuurkapje Bims Ø 130mm. k180	artikelnr 649G153=180

Schuurkapje Bims Ø 90mm. k60	artikelnr 649G154=60
Schuurkapje Bims Ø 90mm. k80	artikelnr 649G154=80
Schuurkapje Bims Ø 90mm. k100	artikelnr 649G154=100
Schuurkapje Bims Ø 90mm. k120	artikelnr 649G154=120
Schuurkapje Bims Ø 90mm. k180	artikelnr 649G154=180

Notities

.....

.....

.....

.....

.....

.....

.....

.....

.....

.....

.....

.....

.....

.....

.....

.....

.....

.....

.....

.....

.....

.....

Producent en Leverancier

Otto Bock Equipment B.V.

Industriepark "het Hoog"

Mandenmaker 14

5253RC Nieuwkuijk

Nederland

www.pe.ottobock.com